

EN FRONT LOAD WASHER

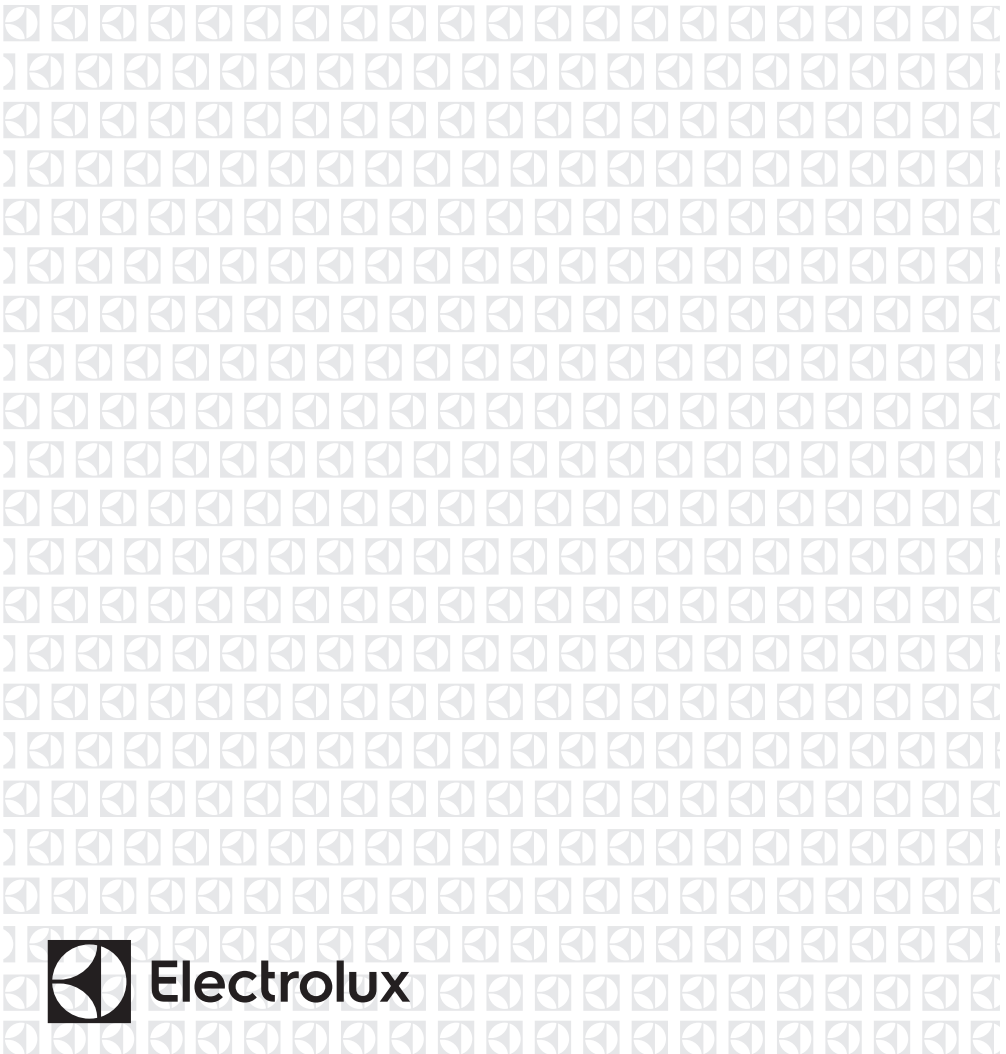
FR LAVEUSE Á CHARGEMENT FRONTAL

ES LAVADORA DE CARGA FRONTAL

USE & CARE GUIDE

GUIDE D'UTILISATION ET D'ENTRETIEN

GUÍA DE USO Y CUIDADO



Electrolux

2 Consignes de sécurité importantes

Conservez un dossier à consulter en cas de besoin

Les numéros de modèle et de série de votre laveuse se trouvent sur la plaque de numéro de série, à l'intérieur de l'ouverture de la porte. Notez et conservez ces numéros.

Date d'achat

Numéro de modèle Electrolux

Numéro de série Electrolux

Lisez toutes les consignes de sécurité avant d'utiliser l'appareil. Cette publication contient de précieux renseignements sur

- l'utilisation
- l'entretien
- le service après-vente

Conservez-la en lieu sûr.

Ce *Guide d'utilisation et d'entretien* fournit des instructions générales d'utilisation propres à votre laveuse. Il renferme également des informations sur les fonctions de plusieurs autres modèles. Il est possible que votre laveuse ne possède pas toutes les fonctions incluses.

N'utilisez la laveuse que selon les instructions de ce *Guide d'utilisation et d'entretien*.



REMARQUE

Les instructions figurant dans ce *Guide d'utilisation et d'entretien* ne visent pas à couvrir toutes les situations qui pourraient se présenter. Faites preuve de bon sens et prenez les précautions qui s'imposent lors de l'installation, de l'utilisation et de l'entretien de tout appareil électroménager.

Table des matières

Consignes de sécurité importantes.....	2
Caractéristiques	5
Mode d'emploi	6
Commandes et réglages.....	11
Guide d'élimination des taches.....	17
Entretien et nettoyage.....	19
Solutions à des problèmes courants.....	24
Garantie limitée.....	30
Droit à la réparation au Québec	31

**CONSERVEZ CE GUIDE D'UTILISATION POUR VOUS
Y RÉFÉRER PLUS TARD**



AVERTISSEMENT – RISQUE D'INCENDIE

Afin de réduire le risque d'incendie, d'électrocution ou de blessures corporelles lors de l'utilisation de cette laveuse, veuillez observer les avertissements de base figurant ci-dessous. Le non-respect de ces consignes de sécurité et avertissements peut entraîner des blessures graves ou la mort, ainsi que des dommages matériels.



AVERTISSEMENT

Veuillez lire toutes les instructions avant d'utiliser cette laveuse.

Sachez reconnaître ces mots, icônes et étiquettes de sécurité

Les éléments de sécurité présentés dans ce guide portent les mentions AVERTISSEMENT ou ATTENTION selon le type de risque, tel que décrit ci-dessous :

Définitions

⚠ Voici le symbole d'alerte de sécurité. Il sert à vous avertir de risques potentiels de blessures corporelles. Respectez toutes les consignes de sécurité qui suivent ce symbole afin d'éviter les blessures ou la mort.



DANGER

La mention DANGER indique un danger imminent qui causera la mort ou des blessures graves s'il n'est pas évité.



AVERTISSEMENT

La mention AVERTISSEMENT indique une situation potentiellement dangereuse qui, si elle n'est pas évitée, peut entraîner des blessures graves ou la mort.



ATTENTION

La mention ATTENTION indique une situation potentiellement dangereuse qui, si elle n'est pas évitée, risque de causer des blessures mineures ou moyennement graves.



IMPORTANT

Cette mention indique des renseignements importants relatifs à l'installation, au fonctionnement ou à l'entretien. Toutefois, ceux-ci n'impliquent aucune notion de danger.

Pour prévenir les incendies

- NE LAVEZ PAS de linge ayant été en contact par nettoyage, lavage, trempage ou détachage avec de l'essence, des solvants de nettoyage, du kérosène, de l'huile de cuisson, des cires ou tout autre substance inflammable ou explosive. N'ENTREPOSEZ PAS ces articles sur la laveuse ou près de celle-ci. Ces substances dégagent des vapeurs ou des réactants chimiques pouvant s'enflammer ou exploser.
- NE DÉPOSEZ PAS de linge ou de chiffon huileux ou graisseux sur le dessus de la laveuse. Ces substances dégagent des vapeurs pouvant prendre feu.
- N'AJOUTEZ PAS d'essence, de solvants de nettoyage ni aucune autre substance inflammable ou explosive à l'eau de lavage. Ces substances dégagent des vapeurs pouvant s'enflammer ou exploser.
- Dans certaines conditions, il est possible qu'il se forme de l'hydrogène dans la conduite d'eau chaude si le système reste inutilisé pendant 2 semaines ou plus. L'HYDROGENE EST UN GAZ EXPLOSIF. Si le circuit d'eau chaude n'a pas été utilisé pendant une telle période, ouvrez tous les robinets d'eau chaude et laissez l'eau couler pendant plusieurs minutes avant d'utiliser la laveuse. Ceci permettra d'évacuer l'hydrogène accumulé. L'hydrogène est un gaz inflammable. Ne fumez pas et n'utilisez pas de flamme nue pendant ce temps.
- N'ENTREPOSEZ PAS et N'UTILISEZ PAS d'essence ni aucun autre liquide inflammable près de cet appareil ou de tout autre électroménager.
- Le non-respect de ces avertissements peut entraîner un incendie, une explosion, des blessures graves et/ou des dommages aux pièces en verre ou en plastique de la laveuse.
- CESSEZ D'UTILISER la laveuse si vous entendez des grincements, frottements ou autres bruits inhabituels. Cela pourrait être un signe de défaillance mécanique pouvant causer des blessures graves ou un incendie. Adressez-vous immédiatement à un technicien qualifié.

Protection des enfants

- NE LAISSEZ PAS les enfants jouer sur ou dans la laveuse. Une surveillance attentive s'impose lorsque la laveuse est utilisée à proximité d'enfants. À mesure que les enfants grandissent, enseignez-leur à utiliser tous les électroménagers de façon sécuritaire.
- Recyclez le carton et jetez le sac en plastique et tout autre matériau d'emballage après avoir débarrassé la laveuse. Les enfants pourraient les utiliser pour jouer. Les boîtes de carton recouvertes de tapis, de couvre-lits ou de feuilles de plastique peuvent se transformer en chambres hermétiques.
- Gardez les produits de lessive hors de la portée des enfants. Pour éviter les blessures corporelles, respectez tous les avertissements figurant sur les étiquettes des produits.
- Avant la mise hors service ou au rebut de la laveuse, retirez-en les portes pour prévenir tout enfermement accidentel.
- Le non-respect de ces avertissements peut entraîner des blessures graves.

4 Consignes de sécurité importantes

Prévenez les blessures

- Pour prévenir tout risque d'électrocution et assurer la stabilité durant l'opération, la laveuse doit être installée et mise à la terre par un technicien qualifié dans le respect des codes locaux. Il y a des *instructions d'installation* dans un emballage placé dans la laveuse pour que l'installateur puisse s'y référer. Consultez les *Instructions d'installation* pour des procédures détaillées de mise à la terre. Si vous déplacez la laveuse à un autre endroit, faites-la vérifier et réinstaller par un technicien qualifié.
- Pour éviter des blessures corporelles ou des dommages matériels, le cordon électrique de la laveuse doit être branché dans une fiche polarisée à 3 broches correctement mise à la terre. La troisième broche, qui sert pour la mise à la terre, ne doit jamais être enlevée. N'effectuez jamais la mise à la terre de la laveuse sur un tuyau de gaz. N'utilisez pas de rallonge électrique ni d'adaptateur.



AVERTISSEMENT

RISQUE D'INCENDIE / D'ÉLECTROCUTION

Évitez les risques d'incendie ou d'électrocution. N'UTILISEZ PAS d'adaptateur ni de rallonge électrique et n'enlevez pas la broche de mise à la terre du cordon d'alimentation. Le non-respect de cet avertissement peut causer des blessures graves, un incendie ou la mort.

Prise murale avec mise à la terre



Vous ne devez jamais, en aucunas, couper, enlever ou contourner la broche de mise à la terre.



Cordon d'alimentation avec fiche à 3 broches avec mise à la terre

- Suivez les directives de l'emballage lorsque vous utilisez des produits de lessive. Une utilisation incorrecte peut produire un gaz toxique - entraînant des lésions graves ou la mort.
- NE COMBINEZ PAS de produits de lessive dans la même brassée à moins que ce soit indiqué sur l'étiquette.
- NE MÉLANGEZ PAS de javellisant au chlore avec de l'ammoniac ou des acides tels que le vinaigre.



AVERTISSEMENT

RISQUE D'ÉMANATIONS TOXIQUES

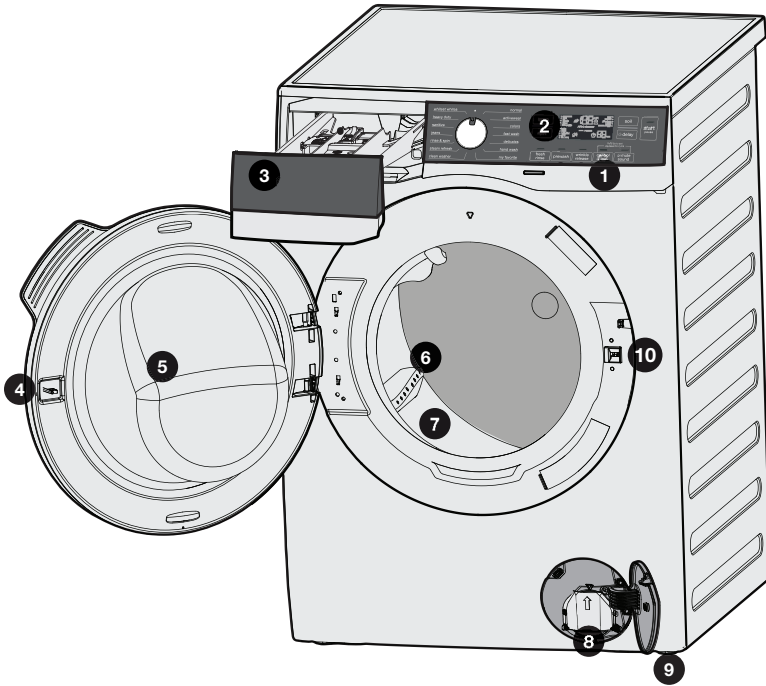
N'UTILISEZ PAS et NE MÉLANGEZ PAS de javellisant au chlore liquide avec d'autres produits chimiques domestiques tels que les nettoyants pour toilette, les décapants à rouille, l'acide ou les produits contenant de l'ammoniac. De tels mélanges peuvent générer des émanations dangereuses pouvant causer des lésions graves ou la mort.



Prévenez les blessures et les dommages à la laveuse

Pour prévenir les blessures corporelles graves et les dommages à la laveuse :

- Tous les services de réparation et d'entretien doivent être effectués par un technicien de service autorisé sauf si recommandé expressément dans ce *Guide d'utilisation et d'entretien*. Utilisez uniquement des pièces autorisées.
- NE MODIFIEZ PAS les commandes.
- N'INSTALLEZ PAS ou n'entreposez pas la laveuse dans un endroit exposé aux intempéries.
- N'INSTALLEZ PAS l'appareil sur du tapis. Installez la laveuse sur un plancher solide. Il peut être nécessaire de traiter de renforcer le plancher pour empêcher les vibrations ou le mouvement.
- NE VOUS ASSOYEZ PAS sur la laveuse et n'y grimpez pas. Cela pourrait endommager l'appareil.
- Afin de réduire les risques d'électrocution, débranchez cet appareil de l'alimentation électrique avant d'effectuer l'entretien par l'utilisateur. Le fait d'annuler un cycle ou de tourner la commande à la position OFF ne débranche pas l'appareil de l'alimentation électrique.
- Afin de prévenir les blessures, NE METTEZ PAS la main dans la laveuse lorsque des pièces sont en mouvement. Avant de remplir ou de vider l'appareil ou de y ajouter des articles, appuyez sur la touche **de mise sous tension** pour arrêter le cycle. Attendez que la cuve de lavage s'immobilise complètement avant d'y insérer la main.
- Cette laveuse est dotée d'une protection contre la surcharge électrique. Le moteur s'arrête s'il surchauffe.
- Le non-respect de ces avertissements peut entraîner des blessures graves.



1. Verrouillage des commandes	6. Robinets de lavage en cascade
2. Affichage à DEL	7. Cuve de lavage en acier inoxydable
3. Tiroir distributeur de produits de lessive	8. Nettoyage du filtre de la pompe
4. Butée de la porte	9. Pieds de mise à niveau réglables
5. Verre intérieur avec rampe de redistribution des petits articles	10. Loquet de porte avec verrou de sécurité



En tant que partenaire ENERGY STAR®, Electrolux Major Appliances a déterminé que ce produit est conforme à la norme ENERGY STAR® en matière d'efficacité énergétique.

6 Mode d'emploi

Bruits normaux pendant le fonctionnement

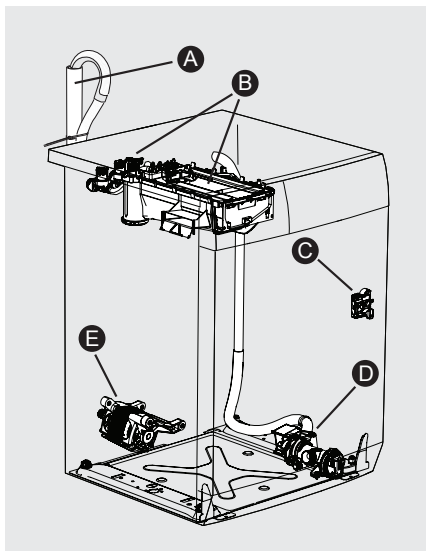
Il se peut que votre nouvelle laveuse produise ou non les sons qui suivent :

- A. BOYAU DE DRAINAGE** La laveuse a un boyau de drainage flexible pour transporter l'eau de la laveuse au tuyau rigide de rejet à l'égout de votre domicile. Vous entendrez l'eau s'écouler dans le tuyau rigide de rejet à l'égout. Cela fait partie du fonctionnement normal de la laveuse.
- B. ROBINETS DE PRISE D'EAU/DISTRIBUTEUR** Lorsque de l'eau pénètre dans le système de distribution, il est courant d'entendre un bruit d'eau qui coule. Ce son normal varie légèrement en fonction de la pression de l'alimentation en eau de votre domicile.
- C. VERROUILLAGE DE LA PORTE** Votre laveuse est dotée d'un verrou de porte comportant un solénoïde électrique. Il y a un clic lorsque la porte de la laveuse se verrouille ou se déverrouille.
- D. POMPE DE DRAINAGE** Votre laveuse est dotée d'une pompe de drainage à grande vitesse. Il est normal d'entendre des bourdonnements et des gargouillements lorsque l'eau est pompée hors de la laveuse. Ces deux sons sont normaux et indiquent que la pompe fonctionne correctement.
- E. MOTEUR HAUTE VITESSE** Un moteur puissant sert à entraîner la cuve à des vitesses d'essorage élevées pour extraire l'eau de la brassée. Vous entendrez un son associé à ces vitesses d'essorage plus élevées. Ce son est normal et variera légèrement, car la vitesse d'essorage varie en fonction de la taille de la brassée et du cycle sélectionné.



ATTENTION

Des sons anormaux et continus peuvent être le signe d'une panne imminente de la laveuse et doivent être examinés par un technicien qualifié. Reportez-vous à la rubrique « Bruits » de la « Liste de vérification pour éviter les appels de service » de ce manuel.



Utilisation de votre laveuse



AVERTISSEMENT

Afin de réduire le risque d'incendie, de choc électrique et de blessure, veuillez lire la section Consignes de sécurité importantes de ce *Guide d'utilisation et d'entretien* avant d'utiliser votre laveuse.



AVERTISSEMENT

RISQUE DE BLESSURE



NE LAVEZ PAS de vêtements imperméables ou de type hydrofuge. Le non-respect de ces instructions peut entraîner des vibrations anormales et un déséquilibre susceptible de causer des blessures, des dommages matériels et/ou des dommages à l'appareil.



ATTENTION

RISQUE D'ENFERMEMENT ET DE BASCULEMENT

NE LAISSEZ PAS la porte ouverte en présence de petits enfants ou d'animaux domestiques. Une porte ouverte pourrait inciter les enfants à s'accrocher à la porte ou à grimper à l'intérieur de la laveuse. S'il n'y a pas de petits enfants, vous pouvez laisser la porte entrouverte pour éviter la formation d'odeurs.

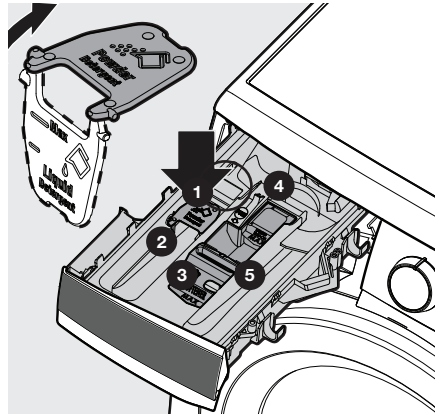
ÉTAPES	CONSEILS	IMPORTANT
<p>1. Triez le linge pouvant être lavé ensemble pour en faire des brassées.</p> 	<ul style="list-style-type: none"> • Triez selon les recommandations de cycle et de température de l'eau. • Séparez les articles blancs, légers et qui ne déteignent pas d'un côté et les articles foncés qui déteignent de l'autre. • Séparez les articles les articles qui produisent de la peluche de ceux qui attirent la peluche. Les vêtements en tissu synthétique ou en velours côtelé ainsi que les tricots attirent la peluche des serviettes, tapis et couvre-lits. • Séparez les articles les articles très sales des articles légèrement sales. • Séparez les articles en dentelle, diaphanes, aux mailles lâches ou délicats des articles robustes. 	<p>NE LAVEZ PAS à la machine des articles contenant de la fibre de verre. De petites particules de fibre de verre restant dans la cuve pourraient se retrouver sur les tissus d'autres brassées et causer une irritation cutanée et/ou des dommages aux tissus.</p> <p>NE LAVEZ PAS de vêtements imperméables ou d'autres matériaux de type hydrofuge</p>
<p>2. Préparez les articles pour le lavage.</p> 	<ul style="list-style-type: none"> • Videz les poches. • Brossez pour enlever la peluche et la saleté. Secouez les tapis et les serviettes de plage. • Fermez les fermetures éclair, attachez les crochets, boutonnez les boutons et bouclez les cordons. Retirez les garnitures et décorations non lavables. • Placez les articles délicats ou de petite taille, (soutien-gorges, bas, etc.) dans un sac en filet (non compris). 	<p>Réparez le linge déchiré ou fendu pour éviter d'aggraver les dommages durant le lavage.</p> <p>Retournez les tricots à l'envers pour réduire le boulochage.</p>
<p>3. Prétraitez les taches et la grosse saleté.</p>	<p>Consultez la rubrique des fonctions de traitement des taches dans la section <i>Options de cycle</i> pour votre modèle particulier ou <i>le guide d'élimination des taches</i> pour de plus amples renseignements.</p>	
<p>4. Ajoutez la brassée de linge dans la cuve de lavage.</p>	<ul style="list-style-type: none"> • Combinez des articles de petite et de grande taille dans une brassée. Insérez d'abord les articles de grande taille. • Les articles de grande taille ne doivent pas représenter plus de la moitié de la brassée totale. • Le lavage d'un seul article n'est pas efficace et peut entraîner un déséquilibre de la brassée de lavage. Ajoutez 1 ou 2 articles semblables pour équilibrer la brassée. • La laveuse peut être complètement pleine, mais les articles ne doivent pas être tassés. La porte doit fermer facilement. 	<p>NE REMPLISSEZ PAS TROP la laveuse.</p> <p>NE LAVEZ PAS : de vêtements imperméables ou d'autres matériaux de type hydrofuge.</p> <p>Assurez-vous qu'il ne reste AUCUN article entre le joint d'étanchéité et la porte. Il y a un risque de fuite d'eau ou de dommages à la brassée.</p>
<p>5. Mettez le détergent et les produits de lavage dans le distributeur.</p>	<ul style="list-style-type: none"> • Le détergent, l'eau de Javel liquide et l'assouplissant liquide sont distribués aux moments appropriés du cycle. • Vous pouvez ajouter au détergent un conditionneur d'eau, un rehausseur de détergent ou un produit contenant des enzymes. • Voir <i>Ajout de produits de lessive</i> pour des renseignements détaillés sur l'utilisation de divers produits (détergent, javellisant, traitement des taches, assouplissant, etc.). • Voir <i>Ajout de produits de lessive</i> pour des renseignements détaillés sur l'utilisation des distributeurs de produits. 	<p>Utilisez UNIQUEMENT du détergent haute efficacité à faible mousse pour éviter la formation excessive de mousse.</p> <p>Suivez les instructions et les recommandations du fabricant lorsque vous utilisez des produits de lavage.</p> <p>Ouvrez et fermez lentement le tiroir-distributeur. Si vous fermez trop rapidement le tiroir, le javellisant ou l'assouplissant pourraient être distribués trop tôt.</p>

8 Mode d'emploi

ÉTAPES	CONSEILS	IMPORTANT
<ul style="list-style-type: none"> Appuyez sur la touche de mise sous tension et sélectionnez le cycle et les réglages pour chaque brassée. Ajoutez des options de cycle si vous le désirez. 	<ul style="list-style-type: none"> Voir les rubriques « <i>Sélection du cycle</i> », « <i>Réglages des cycles</i> » et « <i>Options de cycle</i> » pour une description détaillée des commandes de cycle. Voir <i>Tableau des réglages</i> pour connaître les réglages disponibles pour chaque cycle. Afin d'offrir les meilleurs résultats possibles, les options et réglages ne sont pas tous disponibles pour chaque cycle. Si vous essayez de sélectionner un réglage ou une option qui n'est pas disponible pour un cycle donné, un bip retentit et le voyant de réglage/option correspondant ne s'allume pas. Voir le <i>tableau des réglages</i> pour savoir quelles options sont disponibles pour chaque cycle de chaque modèle. 	<p>Suivez les directives d'entretien figurant sur l'étiquette des articles à laver.</p>
<p>6. Fermez le couvercle de la laveuse et démarrez le cycle de lavage.</p>	<ul style="list-style-type: none"> Fermez la porte et appuyez sur start/pause. La laveuse ne fonctionne pas si la porte est ouverte. Si vous appuyez sur start/pause pendant que la porte de la laveuse est ouverte, un bip retentit et les mentions « AL » et « 40 » s'affichent pour indiquer que le cycle ne peut pas démarrer tant que la porte n'est pas fermée. Fermez la porte de la laveuse, tournez la commande à la position de réinitialisation (position 12 heures). Sélectionnez à nouveau le cycle, les réglages et les options, puis appuyez sur start/pause pour démarrer le cycle. Pour ajouter un article dans la cuve de la laveuse, appuyez sur la touche start/pause. Lorsque la cuve de lavage s'immobilise, la porte se déverrouille et le voyant à DEL au-dessus de la touche start/pause clignote. Le temps approximatif qu'il reste au cycle s'affiche. Ajoutez l'article, fermez la porte et appuyez de nouveau sur start/pause pour reprendre le cycle. Pour modifier le cycle ou les réglages une fois que le cycle a commencé (après une pression sur la touche de démarrage), tournez la commande à la position de réinitialisation (position 12 heures) OU appuyez sur la touche de mise sous tension pour éteindre l'appareil et annuler le cycle. Appuyez sur la touche de mise sous tension encore une fois pour allumer l'appareil, puis sélectionnez le nouveau cycle ou les nouveaux réglages et appuyez sur start pour débiter. Le fait de modifier une sélection du cycle sans annuler le cycle en cours NE CHANGE PAS le cycle. Les réglages et les options du cycle NE PEUVENT PAS être modifiés, sauf si le cycle en cours est annulé. <p>Remarque : Il y a une exception si vous avez appuyé sur la touche pour démarrer un cycle et que la fonction de démarrage différé est activée, avec le compte à rebours commencé. Dans ce cas, pendant le compte à rebours du démarrage différé, le cycle peut être mis en pause, et les réglages et/ou options du cycle peuvent être modifiés. Appuyez de nouveau sur la touche pour reprendre le compte à rebours du démarrage différé.</p> <ul style="list-style-type: none"> Pour annuler un cycle, tournez la commande à la position de réinitialisation OU appuyez sur la touche de mise sous tension pour éteindre l'appareil. Un signal retentit à la fin du cycle si l'option mute sound (mise en sourdine) n'a pas été sélectionnée. 	<p>NE FORCEZ PAS la porte pour l'ouvrir. Par mesure de sécurité, la porte se verrouille automatiquement pendant tout le cycle de lavage et le voyant à DEL au-dessus de la touche start/pause reste allumé de façon continue. Interrompez ou annulez le cycle pour déverrouiller la porte.</p> <p>Si le cycle est interrompu pendant l'essorage, la porte ne se déverrouille pas tant que la cuve de lavage n'a pas cessé de tourner.</p> <p>Si le niveau d'eau est au-dessus du bas de l'ouverture de porte et joint de porte flexible, le loquet ne se relâche pas.</p>
<p>7. Retirez les articles de la laveuse à la fin du cycle.</p>	<ul style="list-style-type: none"> Retirez les articles à la fin du cycle et placez-les dans la sècheuse, en le déposant à plat, tel qu'indiqué sur l'étiquette d'entretien du tissu. 	<p>Le fait de laisser le linge dans la laveuse après la fin du cycle peut causer du froissage excessif, du transfert de couleur et des mauvaises odeurs.</p>

Ajout de produits de lessive

1. Volet pour détergent
2. Lavage principal
3. Assouplissant
4. Prélavage
5. Javellisants



Le détergent, l'eau de Javel liquide et l'assouplissant liquide sont distribués aux moments appropriés du cycle.

➔ IMPORTANT

L'utilisation de feuilles multi-produits (détergent et adoucissant) ou de feuilles absorbant la couleur N'EST PAS recommandée. Ce genre de produit peut causer une défaillance de votre appareil et entraîner des coûts de réparation évitables.


➔ IMPORTANT

Ouvrez et fermez lentement le tiroir-distributeur. Si vous fermez trop rapidement le tiroir, le javellisants ou l'assouplissant pourraient être distribués trop tôt.

Lavage principal

Utilisez le capuchon du détergent ou la pelle fournie par le fabricant pour mesurer la quantité recommandée. Vous pouvez ajuster le dosage du détergent en fonction de la température de l'eau, de la dureté de l'eau, de la taille de la brassée et du degré de saleté.

Pour des résultats optimaux

Utilisez un détergent à faible mousse et à haute efficacité pour éviter la formation excessive de mousse dans les laveuses à chargement frontal. Recherchez ce symbole sur l'étiquette du détergent : 

➔ IMPORTANT

Ne mélangez pas les liquides et les poudres.

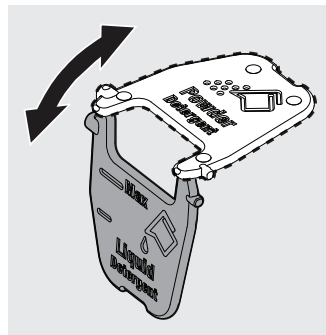
Lavage principal – Détergent liquide

- Assurez-vous que le volet est à la position abaissée.
- Ajoutez la quantité recommandée de détergent liquide dans le compartiment de lavage principal.

REMARQUE

De temps en temps, vous pouvez voir de l'eau dans la cuve de lavage principale (liquide). Cela fait partie du fonctionnement normal de la laveuse.

Placez le volet de détergent de lavage principal à la position abaissée si vous utilisez du détergent liquide.

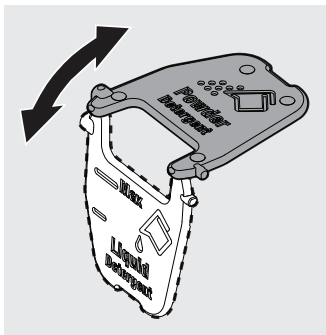


10 Mode d'emploi

Lavage principal - Détergent en poudre

- Assurez-vous que le volet est à la position relevée.
- Ajoutez la quantité recommandée de détergent en poudre à haute efficacité dans la chambre de lavage principal.

Placez le volet de détergent de lavage principal à la position relevée si vous utilisez du détergent en poudre.



Lavage principal - Autres produits de lavage

Vous pouvez aussi ajouter du javellisant sans danger, du conditionneur d'eau, du rehausseur de détergent ou des produits contenant des enzymes au détergent dans la chambre de lavage principale

IMPORTANT

Ne mélangez pas les liquides et les poudres.

- Ne mettez que des produits liquides dans la chambre de lavage principale avec le volet abaissé OU des produits en poudre dans la chambre de lavage principale avec le volet relevé.
- N'utilisez jamais en même temps des produits liquides et en poudre.

Capsules de détergent

Ajoutez une capsule de détergent directement dans la cuve vide **AVANT** de placer une brassée dans l'appareil.

IMPORTANT

Ne placez pas de capsule de détergent dans le tiroir à détergent. Le revêtement en gel peut boucher le tiroir à détergent.

ATTENTION

Conservez les capsules de détergent hors de la portée des enfants.

Prélavage

Pour les brassées très sales ou tachées, sélectionnez l'option **prewash (pré lavage)**. Ajoutez la quantité recommandée de détergent dans le compartiment de détergent de pré lavage.

Javellisant liquide au chlore


Si vous le souhaitez, ajoutez du javellisant liquide au chlore dans la chambre de javellisant.

- NE REMPLISSEZ PAS au-dessus de la ligne de remplissage maximale.
- Ajoutez un javellisant sans danger pour les couleurs au détergent.

IMPORTANT

Pour éviter d'endommager le tissu, ne remplissez pas à l'excès la chambre de javellisant et ne versez pas de javellisant liquide directement sur la brassée.

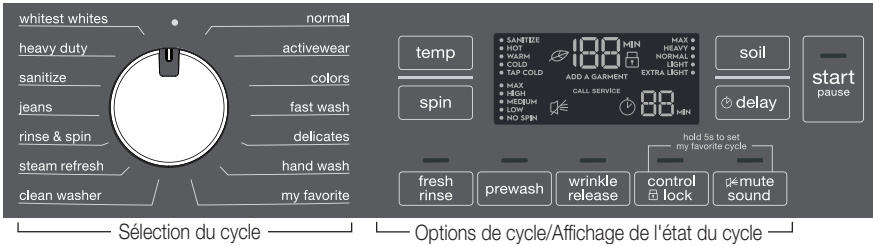
Assouplissant liquide

Si vous le souhaitez, versez la quantité recommandée d'assouplissant liquide dans la chambre marquée de cette icône .

- Pour les grosses brassées, remplissez jusqu'à la ligne MAX.
- NE REMPLISSEZ PAS au-dessus de la ligne de remplissage maximale.
- L'utilisation d'une boule distributrice d'assouplissant n'est pas recommandée dans les laveuses à culbutage.

REMARQUE

Pour éviter les taches, NE REMPLISSEZ PAS trop la chambre d'assouplissant de tissu et ne versez pas d'assouplissant liquide directement sur la brassée de lavage.



Les options, fonctions et cycles mentionnés dans les listes ne sont pas tous disponibles sur tous les modèles. La console ci-dessus ne sert qu'à des fins de référence. Votre modèle peut être différent.

Sélection du cycle

Appuyez sur la touche **de mise sous tension** pour allumer l'appareil. Tournez le sélecteur de cycle au cycle désiré. Le temps approximatif qu'il reste au cycle, ainsi que les réglages par défaut pour les températures de l'eau, la vitesse d'essorage et le niveau de saleté sont indiqués pour le cycle sélectionné. Dans la plupart des cas, les réglages et les options du cycle peuvent être modifiés. Voir « Réglages des cycles », « Options de cycle » et « Tableau des réglages » pour plus de détails.



REMARQUE

Si l'indicateur de sélection de cycle pointe vers la position 12 heures, « -- » s'affiche. Lorsque le sélecteur de cycle est tourné à une autre position, les réglages par défaut du cycle de lavage indiqué s'allument.



REMARQUE

Pour modifier le cycle ou les réglages une fois que le cycle a commencé (après une pression sur la touche de démarrage), tournez la commande à la position de réinitialisation (position 12 heures) OU appuyez sur la touche **de mise sous tension** pour éteindre l'appareil et annuler le cycle. Appuyez sur la touche **de mise sous tension** encore une fois pour allumer l'appareil, puis sélectionnez le nouveau cycle ou les nouveaux réglages et appuyez sur **start** pour débiter. Le fait de modifier une sélection de cycle sans annuler le cycle en cours NE CHANGE PAS le cycle.



des blancs plus blancs

Pour les tissus blancs et les vêtements comportant peu de couleurs. Reportez-vous à l'étiquette d'entretien du tissu pour l'utilisation de javellisant liquide. L'eau chaude est recommandée pour assurer une activation optimale du javellisant. Pour un rinçage optimal et pour éviter les résidus de chlore sur votre linge, ajoutez l'option **fresh rinse (rinçage supplémentaire)** à ce cycle.

heavy duty (grand rendement)

Utilisez ce cycle pour les vêtements très sales et robustes tels que serviettes, équipement de sport ou sacs fourre-tout en tissu. Pour une meilleure élimination de la saleté et des taches, utilisez l'eau la plus chaude possible pour les tissus de la brassée.

sanitize (désinfecter)

Choisissez de nettoyer et de désinfecter les tissus très sales et qui ne déteignent pas, par exemple les serviettes, la literie et les vêtements pour enfants.

Le cycle de désinfection permet d'éliminer 99,9 % des bactéries, donc pas de transfert de bactéries d'une brassée à l'autre. Aucun javellisant ou produit chimique agressif n'est nécessaire, mais des températures plus élevées sont requises. Veuillez vérifier les étiquettes d'entretien des tissus pour éviter tout dommage. L'eau de lavage est chauffée par



REMARQUE

Seuls les cycles de désinfection ont été conçus pour répondre aux exigences du protocole NSF P172 en matière d'efficacité de désinfection.



NSF Protocole P172
Rendement de désinfection des
laveuses de taille familiale
résidentielles et commerciales

un surchauffeur interne pendant que la brassée culbute. De l'eau froide est ajoutée pour refroidir la brassée avant le drainage et l'essorage.



REMARQUE

Si la tension à votre prise murale est inférieure à 110 V, il se peut que le chauffage interne ne chauffe pas adéquatement l'eau de lavage. Si le cycle est interrompu pendant que l'eau chauffe, la température finale de l'eau de lavage peut être plus basse et la désinfection peut être réduite.

jeans

Sélectionnez ce cycle pour une brassée de ligne de légèrement à normalement sale, contenant seulement des jeans ou des pantalons kakis en coton de couleur similaire.

12 Commandes et réglages

rinse & Spin (rincer et essorer)

Pour les brassées qui ont besoin d'un rinçage à l'eau froide ou pour ajouter un assouplissant qui aurait été omis dans un cycle régulier. Ajoutez l'assouplissant dans la chambre du distributeur. Sélectionnez la vitesse d'essorage appropriée à la brassée.



REMARQUE

L'option '**steam refresh**' (rafraîchissement vapeur) n'est pas un cycle de lavage. Cette option est destinée aux vêtements propres et secs. Faites attention de ne pas mettre d'articles souillés dans l'appareil.



REMARQUE

- La vapeur peut ne pas être nécessairement visible à l'intérieur de la cuve pendant les cycles avec vapeur.
- De la vapeur peut ne pas être présente pendant tout le cycle.



IMPORTANT

Si la laveuse est mise en pause pendant la partie vapeur d'un cycle avec vapeur, la porte reste verrouillée en raison de la température plus élevée dans la cuve. **NE FORCEZ PAS** l'ouverture de la porte – elle se déverrouille lors du refroidissement.

steam refresh (rafraîchissement vapeur)

Rafraîchissez une petite brassée de vêtements secs avec la quantité parfaite de vapeur. Seule de la vapeur pénètre dans la brassée sèche pendant qu'elle culbute pour rafraîchir les tissus, éliminer les odeurs et défroisser les vêtements, ce qui permet de réduire le repassage. Retirez la brassée, suspendez les vêtements ou repassez-les si nécessaire.



REMARQUE

Vous pouvez désélectionner **fresh rinse** (rinçage supplémentaire) si vous souhaitez effectuer un cycle d'essorage seulement. Vous pouvez aussi sélectionner **no spin** (sans essorage) pour vider l'eau seulement.

clean washer (nettoyer laveuse)

Pour nettoyer et rafraîchir la laveuse, effectuez le cycle de nettoyage de la laveuse. Ce cycle d'entretien utilise de l'eau chaude et deux rinçages à l'eau froide pour éliminer les résidus qui peuvent provoquer des odeurs. Voir « Nettoyage régulier de l'intérieur (préventif) » pour de plus amples détails sur le cycle de nettoyage de la laveuse.

normal

Sélectionnez pour le coton, le lin, les serviettes, les chemises, les draps, le denim et les brassées mixtes.

Il est recommandé de régler votre chauffe-eau à au moins 49 °C (120 °F) pour assurer un bon fonctionnement pendant ce cycle. Si le réglage est inférieur ou si la brassée est très grosse, la durée du cycle sera prolongée de 30 minutes ou plus.

activewear (vêtements d'exercice)

Utilisez ce cycle pour des vêtements synthétiques légers.

colors (couleurs)

Utilisez ce cycle pour les tissus foncés légèrement sales ou pour les tissus teints qui risquent de déteindre.

fast wash (lavage rapide)

Pour laver rapidement, en 22 minutes, une petite brassée de linge pas très sale.

delicates (tissus délicats)

Sélectionnez ce cycle pour les tricotés et les tissus délicats légèrement sales qui nécessitent un lavage en douceur.

hand wash (lavage à la main)

Utilisez ce cycle pour vêtements délicats portant une étiquette « laver à la main seulement ».

my favorite (mon favori)

Ce cycle vous permet de personnaliser n'importe quel cycle de lavage et de l'enregistrer pour l'utiliser plus tard. Pour ce faire, placez le sélecteur de cycle sur le cycle de lavage souhaité. Par exemple, si vous voulez que votre cycle préféré soit basé sur le cycle normal, placez le sélecteur de cycle à normal. Modifiez ensuite les réglages que vous souhaitez changer (température de l'eau, vitesse d'essorage et niveau de saleté). Notez que les réglages de cycle ne peuvent pas tous être modifiés pour chaque cycle. Sélectionnez ou désélectionnez les options que vous souhaitez enregistrer dans votre cycle préféré. Enfin, appuyez simultanément pendant 5 secondes sur le verrouillage des commandes et sur la mise en sourdine pour définir le cycle. À présent, votre cycle de lavage préféré a été programmé. Vous pouvez le retrouver en tournant le sélecteur de cycle à la position « my favorite ». Vous devez effectuer cette programmation du cycle avant d'utiliser le cycle « my favorite » pour la première fois. Vous pouvez changer votre cycle préféré autant de fois que vous le souhaitez.

Réglages des cycles



La température de l'eau, la vitesse d'essorage, le niveau de saleté et les options de chaque cycle s'affichent. Les réglages peuvent être modifiés avant le démarrage du cycle. Apportez des modifications selon la nature des fibres, le degré de saleté et si les couleurs déteignent ou non. Si vous essayez de faire une modification après le début du cycle, un signal sonore retentit.



REMARQUE

Pour modifier les réglages une fois que le cycle a commencé (après une pression sur la touche de démarrage), tournez la commande à la position de réinitialisation (position 12 heures) OU appuyez sur le bouton de mise sous tension pour éteindre l'appareil et annuler le cycle. Appuyez encore une fois sur le bouton de mise sous tension pour allumer l'appareil, puis sélectionnez le nouveau cycle ou les nouveaux réglages et appuyez sur « start » pour commencer. Il N'EST PAS possible de modifier les réglages de cycle sans annuler le cycle en cours.

Température de l'eau de lavage

Pour changer la température de l'eau pré-réglée, appuyez sur la touche **temp** pour faire défiler les réglages jusqu'à la température souhaitée. Un rinçage à l'eau froide économise de l'énergie et réduit le froissage.

Afin de protéger vos tissus, les températures ne sont pas toutes disponibles pour tous les cycles. L'indicateur ne s'allume pas si le réglage n'est pas disponible pour ce cycle.

Les températures de l'eau de lavage sont automatiquement régulées pour maximiser l'efficacité du détergent et améliorer le lavage. Les réglages du chauffe-eau, la distance par rapport à la laveuse, la consommation d'eau dans d'autres parties de la maison et la température saisonnière des eaux souterraines dans certaines zones géographiques peuvent affecter la température de l'eau.

désinfecter

Ce réglage permet de désinfecter les tissus très sales qui ne déteignent pas tels que les serviettes, la literie et les vêtements pour enfants en éliminant 99,9 % des bactéries grâce au surchauffage de l'eau de lavage.



REMARQUE

Seuls les cycles de désinfection ont été conçus pour répondre aux exigences du protocole NSF P172 en matière d'efficacité de désinfection.



NSF Protocole P172
Rendement de désinfection des
laveuses de taille familiale
résidentielles et commerciales

De l'eau froide est utilisée pour refroidir et rincer la brassée.

hot (très chaude)

Utilisez ce réglage pour le linge blanc ou de couleur très sale, en coton ou en mélange de fibres qui ne déteignent pas.

warm (tiède)

Utilisez ce réglage pour le linge blanc ou de couleur normalement sale, en coton ou mélange de fibres qui ne déteignent pas.

cold (froide)

Un peu d'eau tiède se mélange automatiquement à l'eau du robinet d'eau froide pour donner de l'eau **froide**. Utilisez ce réglage pour les articles légèrement sales qui peuvent déteindre, les tricotés, les tissus délicats et les articles à laver à la main.

tap cold (froide du robinet)

Les températures du lavage et du rinçage correspondent à la température d'alimentation du robinet d'eau froide. Utilisez cette sélection pour les tissus et les couleurs qui risquent de déteindre. Pour une utilisation avec  du détergent pour eau froide.

Vitesse d'essorage

Les vitesses d'essorage max, high (élevée), medium et low (basse) sont disponibles pour chaque cycle. La vitesse d'essorage et/ou la durée de l'essorage final varient d'un modèle à l'autre et d'un cycle à l'autre.

Le fait d'augmenter la vitesse d'essorage permet d'extraire plus d'eau, ce qui réduit le temps de séchage et économise de l'énergie. La diminution de la vitesse d'essorage réduit le froissage.

Sélectionnez la vitesse d'essorage **low (basse)** pour essorer en douceur les articles qui doivent être séchés à l'air.

Utilisez le cycle **no spin (sans essorage)** pour sauter toutes les phases intermédiaires d'essorage et l'essorage final à la fin du cycle. La brassée sera très humide. Retirez le linge de la cuve de lavage pour l'égoutter ou sélectionnez un cycle de rinçage et d'essorage pour éliminer l'excès d'eau à un moment plus pratique.

Niveau de saleté

Ajustez le temps de lavage en fonction du niveau de saleté de chaque brassée. **Les degrés de saleté suivants sont disponibles : max, heavy duty (grand rendement), normal, light (léger), et extra light (ultra léger).**

14 Commandes et réglages

Options de cycle

Pour ajouter des options, appuyez sur la touche de l'option voulue. Un voyant lumineux s'allume. Pour supprimer des options, appuyez de nouveau sur la touche option. Le voyant s'éteint.

Afin de protéger vos tissus, les options ne sont pas toutes disponibles pour tous les cycles. Si une option n'est pas compatible avec le cycle, l'indicateur ne s'allume pas. Il peut arriver qu'un réglage et une option du même cycle entrent en conflit. Dans ce cas, les sélections incompatibles sont exclues.

fresh rinse (rinçage supplémentaire)

Utilisez cette option lorsqu'un rinçage supplémentaire est souhaitable pour éliminer l'excès de saleté et de détergent. Cette option est recommandée pour

les brassées de linge très sale ou pour les peaux sensibles.

prewash (prélavage).

Sélectionnez cette option pour ajouter une courte période de lavage initial à un cycle. Les brassées très sales et tachées sont prélevées pendant environ 15 à 20 minutes. L'eau se vide et le cycle de lavage normal débute.

wrinkle release (défroissage)

Après l'essorage final, la laveuse effectue une agitation « à sec » pour décoller les vêtements du côté de la cuve.



REMARQUE

Pour modifier les options une fois que le cycle a commencé (après une pression sur la touche de démarrage), tournez la commande à la position de réinitialisation (position 12 heures) OU appuyez sur le bouton de mise sous tension pour éteindre l'appareil et annuler le cycle. Appuyez encore une fois sur le bouton de mise sous tension pour allumer l'appareil, puis sélectionnez le nouveau cycle ou les nouveaux réglages et appuyez sur « start » pour commencer. Il N'EST PAS possible de modifier les réglages de cycle sans annuler le cycle en cours.





1. Compte à rebours du cycle

2. Minuterie de démarrage différé

Autres caractéristiques

Verrouillage des commandes

Pour éviter le démarrage ou l'arrêt accidentel de la laveuse, appuyez sur la touche de **verrouillage des commandes** . Pour déverrouiller les commandes, appuyez de nouveau sur la touche de **verrouillage des commandes** .

Mise en sourdine

Une tonalité retentit à la fin du cycle si cette option n'est pas activée. Le signal peut être activé ou désactivé en appuyant sur la touche **mute sound (mise en sourdine)**. Veuillez noter que l'activation de l'option de mise en sourdine ne coupe pas tous les sons émis par la console. Cette option ne fait que couper la tonalité de fin de cycle.

Démarrage différé

Appuyez sur **delay (délai)** pour sélectionner un temps de lavage adapté à votre horaire ou pendant les heures creuses. Le temps de délai sélectionné s'affiche et le compte à rebours commence lorsque vous sélectionnez **start**. Un cycle peut être différé d'un maximum de 6 heures.

Affichage de l'état/Minuterie

La durée totale estimée du cycle s'affiche lorsque le cycle est sélectionné. La durée peut augmenter si la pression de l'eau est basse, s'il y a une formation excessive de mousse ou si la brassée se répartit mal. Le temps approximatif qu'il reste au cycle est affiché tout au long du cycle.

Ajouter un vêtement

La mention **ADD A GARMENT (ajouter un vêtement)** est allumée pendant la phase de remplissage du cycle de lavage. Tant que le voyant **ADD A GARMENT (ajouter un vêtement)** est allumé, le cycle peut être mis en pause et, une fois la porte

déverrouillée, il est possible d'ajouter des vêtements à la brassée. Quand **ADD A GARMENT (ajouter un vêtement)** n'est plus allumé, aucun autre vêtement ne peut être ajouté à la brassée de lavage.

REMARQUE

Si la température ou le niveau d'eau sont trop élevés, la porte reste verrouillée.

Indicateur Éco

L'**icône Éco** s'allume sur l'affichage à DEL pour indiquer que la combinaison sélectionnée de température, vitesse d'essorage et options est écologique.

Nettoyage de la pompe/drainage manuel

Si jamais la laveuse ne pouvait pas se vider en raison d'une panne de courant ou d'un blocage de la pompe de drainage, vous pouvez vider manuellement l'eau qui reste dans la cuve. Consultez la rubrique « Nettoyage du filtre de la pompe » dans la section « Entretien et nettoyage ».

Voyant de verrouillage de la porte

Pendant le cycle, le voyant à DEL au-dessus de la touche **start/pause** reste allumé de façon continue pour indiquer que la porte est verrouillée. Lorsque le voyant à DEL est allumé de façon continue, ne forcez pas la porte pour l'ouvrir. Attendez que le voyant à DEL au-dessus de la touche **start/pause** clignote avant d'essayer d'ouvrir la porte.

16 Commandes et réglages

Tableau des réglages

Ces températures, vitesses d'essorage, degrés de saleté et options sont disponibles avec les cycles suivants :

normal	activewear (vêtements d'exercice)	colors (couleurs)	fast wash (lavage rapide)	délicates (tissus délicats)	hand wash (lavage à la main)	my favorite (mon favori)	clean washer (nettoyer laveuse)	steam refresh (rafraîchissement vapeur)	rinse & Spin (rincer et essorer)	jeans	sanitize (désinfecter)	heavy duty (grand rendement)	des blancs plus blancs
--------	-----------------------------------	-------------------	---------------------------	-----------------------------	------------------------------	--------------------------	---------------------------------	---	----------------------------------	-------	------------------------	------------------------------	------------------------

température

sanitize (désinfecter)													
hot (très chaude)	✓												
warm (tiède)	✓	✓	✓	✓	✓	✓							
cold (froide)	✓	✓	✓	✓	✓								
tap cold (froide du robinet)	✓	✓	✓		✓								

spin speed (vitesse d'essorage)

max	✓		✓	✓									
high (élevée)	✓	✓	✓										
medium	✓	✓	✓		✓								
low (basse)	✓	✓	✓		✓	✓							
no spin (sans essorage)					✓								

soil level (niveau de saleté)

max	✓		✓										
heavy duty (grand rendement)	✓		✓										
medium/normal	✓	✓	✓		✓	✓							
light (léger)	✓	✓	✓	✓	✓								
extra light (ultra léger)		✓	✓	✓	✓								

options

fresh rinse (rinçage supplémentaire)	✓	✓	✓		✓								
prewash (pré-lavage)	✓												
wrinkle release (défroissage)	✓	✓	✓		✓								
control lock (verrouillage des commandes)	✓	✓	✓	✓	✓	✓	✓	✓	✓	✓	✓	✓	✓
mute sound (mise en sourdine)	✓	✓	✓	✓	✓	✓	✓	✓	✓	✓	✓	✓	✓
delay (délai)	✓	✓	✓	✓	✓	✓	✓	✓	✓	✓	✓	✓	✓

AUCUNE OPTION DISPONIBLE POUR CE CYCLE. NE PLACEZ AUCUN ARTICLE DANS LA CUVE PENDANT LE CYCLE DE LAVAGE DE LA LAVEUSE.

				✓									
✓											✓	✓	
											✓	✓	
							✓				✓	✓	
							✓				✓	✓	

		✓			✓	✓	✓	✓					
		✓			✓	✓	✓	✓					
		✓		✓									
		✓		✓									
✓		✓											

					✓	✓							
					✓	✓							
					✓	✓							
					✓	✓							
					✓	✓							

		✓			✓	✓							
					✓	✓							
					✓	✓							
					✓	✓							
					✓	✓							

✓ = Sélections disponibles. □ = Réglages par défaut du cycle. ■ = Préréglages d'usine non modifiables.

Procédures sécuritaires pour l'enlèvement des taches

Afin de réduire les risques d'incendie, de blessures corporelles graves ou de dommages matériels, veuillez observer les avertissements de base figurant ci-dessous.

- Prenez soin de lire et d'observer toutes les instructions concernant les produits détachants.
- Conservez les produits détachants dans leur contenant d'origine étiqueté et hors de portée des enfants.
- Lavez soigneusement tous les ustensiles utilisés.
- Ne combinez pas les produits détachants, surtout ceux à base d'ammoniaque et de javellisant au chlore. Cela peut générer des émanations dangereuses.
- Ne lavez jamais d'articles ayant été en contact par nettoyage, lavage, trempage ou frottage avec de l'essence, des solvants de nettoyage à sec ou tout autre substance inflammable ou explosive parce qu'ils dégagent des vapeurs pouvant s'enflammer ou exploser.
- N'utilisez jamais de solvants inflammables, par exemple de l'essence, dans la maison. Les vapeurs peuvent exploser au contact avec des flammes ou des étincelles.

Pour l'enlèvement efficace des taches.

- Enlevez les taches le plus vite possible.
- Déterminez le type de tache, puis adoptez le traitement recommandé dans le tableau d'élimination des taches sur la page suivante.
- Pour prétraiter les taches, utilisez un détachant pour pré-lavage, du détergent liquide ou une pâte à base de détergent en poudre et d'eau.
- Utilisez de l'eau froide pour les taches d'origine inconnue, car l'eau très chaude peut incruster les taches.
- Suivez les directives figurant sur l'étiquette pour les produits à éviter sur différents tissus.
- Vérifiez si les couleurs déteignent en testant les produits détachants sur une couture intérieure.
- Rincez et lavez les articles après l'élimination des taches.



AVERTISSEMENT

RISQUE D'ÉMANATIONS TOXIQUES

N'utilisez pas et ne mélangez pas de javellisant au chlore liquide avec d'autres produits chimiques domestiques tels que les nettoyants pour toilette, les décapants à rouille, l'acide ou les produits contenant de l'ammoniaque. De tels mélanges peuvent générer des émanations dangereuses pouvant causer des lésions graves ou la mort.



Pour des résultats optimaux

Suivez les directives d'entretien figurant sur l'étiquette des articles à laver.



ATTENTION

RISQUE DE CORROSION

Ne vaporisez pas de détachant sur les vêtements à proximité de l'appareil car il est corrosif pour les pièces en plastique.



18 Guide d'élimination des taches

Suggestions pour l'élimination des taches

DES TACHES	TRAITEMENT
Ruban adhésif, gomme, mastic au caoutchouc	Appliquez de la glace. Grattez tout excédent. Placez la tache tournée vers le bas sur des essuie-tout. Imbibez de détachant pour prélavage ou de liquide de nettoyage à sec non inflammable.
Formule pour bébés, produits laitiers, œuf	Utilisez un produit contenant des enzymes pour prétraiter ou faire tremper les taches. Faites tremper pendant 30 minutes ou plus. Lavez.
Boissons (café, thé, boissons gazeuses, jus, boissons alcoolisées)	Prétraitez la tache. Lavez à l'eau froide, avec un javellisant sans danger pour les tissus.
Sang	Rincez à l'eau froide. Frottez avec une barre de savon. Ou encore, prétraitez ou faites tremper dans un produit contenant des enzymes. Lavez avec un javellisant sans danger pour les tissus.
Cire de chandelle, crayons de cire	Grattez la surface pour enlever la cire. Placez la tache face vers le bas entre des essuie-tout. Repassez avec un fer à repasser tiède jusqu'à ce que la tache soit absorbée. Remplacez souvent les essuie-tout. Traitez ce qui reste de la tache avec du détachant pour prélavage ou du liquide de nettoyage à sec non inflammable. Lavez à la main pour éliminer le solvant. Lavez avec un javellisant sans danger pour les tissus.
Chocolat	Prétraitez ou faites tremper dans l'eau tiède avec un produit contenant des enzymes. Lavez avec un javellisant sans danger pour les tissus.
Taches au collet ou aux manchettes, cosmétiques	Prétraitez avec un détachant pour prélavage ou frottez avec une barre de savon.
Transfert de teinture sur tissu blanc	Utilisez un décolorant en paquet. Lavez avec un javellisant sans danger pour les tissus.
Herbe	Prétraitez ou faites tremper dans l'eau tiède avec un produit contenant des enzymes. Lavez avec un javellisant sans danger pour les tissus.
Graisse, huile, goudron (beurre, gras, vinaigrette, huile de cuisson, graisse pour auto, huile à moteur)	Grattez les résidus pour les enlever du tissu. Prétraitez. Lavez à l'eau la plus chaude qui soit sans danger pour les tissus. Pour les taches rebelles et le goudron, appliquez du liquide de nettoyage à sec non inflammable à l'endos de la tache. Remplacez souvent les serviettes sous la tache. Rincez à fond. Lavez à l'eau la plus chaude qui soit sans danger pour les tissus.
Encre	Certaines encres sont impossibles à enlever. Le lavage peut faire s'incruster certaines encres. Utilisez un détachant pour prélavage, de l'alcool dénaturé ou du liquide de nettoyage à sec non inflammable.
Moisissure, surface roussie	Lavez avec un javellisant au chlore s'il est sans danger pour les tissus ou faites tremper dans une solution d'eau chaude et de javellisant à base d'oxygène avant le lavage. Les tissus très moisiss peuvent être endommagés de façon permanente.
Boue	Brossez pour enlever la boue séchée. Prétraitez ou faites tremper dans un produit contenant des enzymes.
Moutarde, tomate	Prétraitez avec un détachant pour prélavage. Lavez avec un javellisant sans danger pour les tissus.
Vernis à ongles	Peut être impossible à enlever. Placez la tache face vers le bas sur des essuie-tout. Appliquez du dissolvant pour vernis à ongles à l'endos de la tache. Répétez, en remplaçant fréquemment les essuie-tout. N'UTILISEZ PAS de tels produits sur les tissus d'acétate.
Peinture, vernis	À BASE D'EAU : Rincez le tissu à l'eau fraîche alors que la tache est encore humide. Lavez. Une fois la peinture sèche, elle ne peut plus être enlevée. À BASE D'HUILE ET VERNIS : Utilisez le solvant recommandé sur l'étiquette. Rincez à fond avant de laver.
Transpiration	Utilisez un détachant pour prélavage ou frottez avec une barre de savon. Rincez. Lavez avec un javellisant sans chlore à l'eau la plus chaude qui soit sans danger pour les tissus.
Rouille, couleur brunâtre ou jaunâtre	Utilisez un décapant à rouille sans danger pour les tissus. N'UTILISEZ PAS de javellisant au chlore parce que ça risque d'aggraver l'altération de la couleur.
Cire à chaussures	LIQUIDE : Prétraitez avec une pâte à base de détergent en poudre et d'eau. EN PÂTE : Grattez les résidus pour les enlever du tissu. Prétraitez avec un détachant pour prélavage ou du liquide de nettoyage à sec non inflammable. Rincez. Frottez du détergent dans la zone humectée. Lavez avec un javellisant sans danger pour les tissus.
Tomate	Prétraitez avec un détachant pour prélavage. Lavez avec un javellisant sans danger pour les tissus.
Urine, vomissure, mucus, selles	Prétraitez ou faites tremper dans un produit contenant des enzymes. Lavez avec un javellisant sans danger pour les tissus.
Vin	Prétraitez ou faites tremper dans l'eau froide. Lavez à l'eau la plus chaude, avec un javellisant sans danger pour les tissus.

Nettoyage régulier de l'intérieur (préventif)

Pour aider à prévenir les odeurs ou les moisissures, laissez la porte ouverte pendant quelques heures après le lavage ou quand la laveuse n'est pas utilisée.



ATTENTION

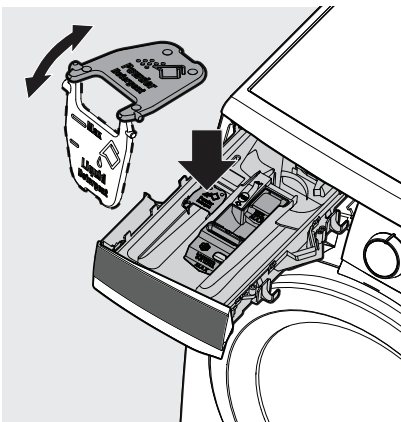
RISQUE D'ENFERMEMENT ET DE BASCULEMENT

Ne laissez pas la porte ouverte en présence de petits enfants ou d'animaux domestiques. Une porte ouverte pourrait inciter les enfants à s'accrocher à la porte ou à grimper à l'intérieur de la laveuse. S'il n'y a pas de petits enfants, vous pouvez laisser la porte entrouverte pour éviter la formation d'odeurs.

Pour rafraîchir ou nettoyer l'intérieur de la laveuse

Pour nettoyer et rafraîchir la laveuse, effectuez le cycle **clean washer (nettoyer laveuse)**. Pour des résultats optimaux, utilisez le cycle **clean washer (nettoyer laveuse)** une fois par mois.

1. Appuyez sur la touche **de mise sous tension** pour activer l'appareil.
2. Tournez le sélecteur de cycle sur **clean washer (nettoyer laveuse)**.
3. Placez le volet du compartiment principal de détergent en position relevée.



4. RETIREZ TOUS LES ARTICLES DE LA CUVE DE LAVAGE.



IMPORTANT

Des articles laissés dans la laveuse pendant le cycle **clean washer (nettoyer laveuse)** créeraient une situation de déséquilibre grave qui pourrait endommager la laveuse.

5. Remplissez le compartiment de détergent de lavage principal d'une (1) tasse de javellisant liquide au chlore **OU** d'un (1) sachet de nettoyant pour machine à laver TIDE®. **N'UTILISEZ PAS** les deux.
6. Appuyez de nouveau sur **start/pause** pour débiter.



Pour des résultats optimaux

Faites immédiatement suivre d'un cycle **d'essorage**. Sélectionnez **fresh rinse (rinçage supplémentaire)** avec la **vitesse d'essorage maximum** et sans détergent ni javellisant pour éliminer tout résidu de javellisant qui serait resté dans la cuve après le cycle de nettoyage de la laveuse.



AVERTISSEMENT

RISQUE D'ÉMANATIONS TOXIQUES

N'utilisez pas et ne mélangez pas de javellisant au chlore liquide avec d'autres produits chimiques domestiques tels que les nettoyants pour toilette, les décapants à rouille, l'acide ou les produits contenant de l'ammoniaque. De tels mélanges peuvent générer des émanations dangereuses pouvant causer des lésions graves ou la mort.



Drainage manuel

Si jamais la laveuse ne pouvait pas se vider en raison d'une panne de courant ou d'un blocage de la pompe de drainage, vous pouvez drainer manuellement l'eau qui reste dans la cuve.

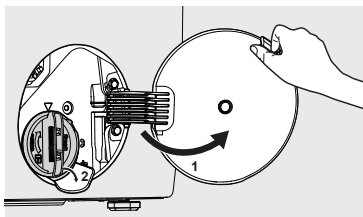


ATTENTION

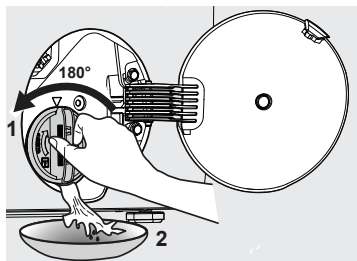
DANGER DE BRÛLURE

N'essayez pas de vider manuellement la cuve si elle est remplie d'eau chaude. Laissez refroidir l'eau avant de procéder au drainage manuel.

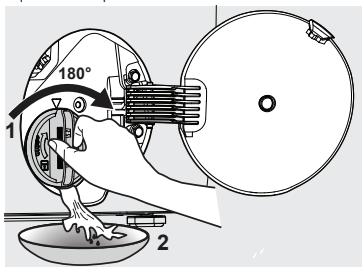
1. Ouvrez la porte de nettoyage de la pompe et abaissez le volet devant le filtre de la pompe de drainage.



2. Placez un bac de récupération sous le filtre de la pompe de drainage pour recueillir l'eau au fur et à mesure qu'elle s'écoule.
3. **Sans retirer le filtre de la pompe**, tournez le filtre de 180° dans le sens contraire des aiguilles d'une montre pour permettre à l'eau de s'écouler dans le bac de récupération.



Il peut être nécessaire de fermer le filtre et de vider le bac de récupération au fur et à mesure qu'il se remplit.



4. Répétez la procédure jusqu'à ce que toute l'eau ait été vidangée.

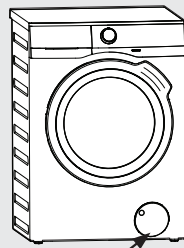


REMARQUE

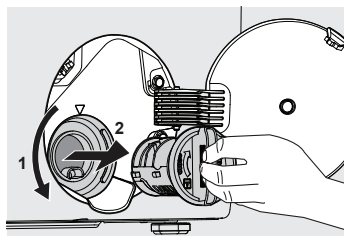
Gardez toujours un chiffon à proximité pour essuyer tout déversement d'eau.

Nettoyage du filtre de la pompe

Une fois la cuve de lavage et le boyau de drainage vidés de toute eau et le bec de drainage bien en place, suivez ces instructions pour retirer, nettoyer et réinsérer le filtre de la pompe.



nettoyage du filtre de la pompe



1. Ouvrez la porte de nettoyage de la pompe.
2. Abaissez le volet devant la pompe de drainage.
3. « Dévissez » le filtre et retirez-le.
4. Videz le filtre et inspectez l'ouverture pour voir s'il y a des objets lâches.



IMPORTANT

Vérifiez que le joint torique est en place avant de réinsérer le filtre de la pompe. Faites attention de ne pas croiser les fils lorsque vous vissez le filtre de la pompe pendant la réinsertion.

5. Rincez complètement le filtre avant de le remettre en place.
6. « Vissez » le filtre en place jusqu'à ce qu'il s'arrête. Ne serrez pas à l'excès.
7. Réinstallez la porte de nettoyage de la pompe si elle a été retirée plus tôt.



REMARQUE

Vous devrez peut-être ajouter environ 2 litres d'eau propre à travers le compartiment à détergent principal pour réamorcer la pompe de drainage.

Autre nettoyage régulier de l'intérieur (préventif)

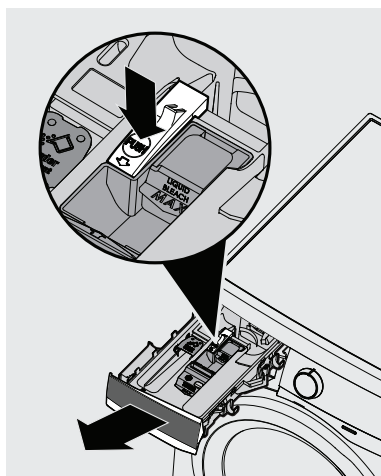
Nettoyage de la zone du tiroir-distributeur



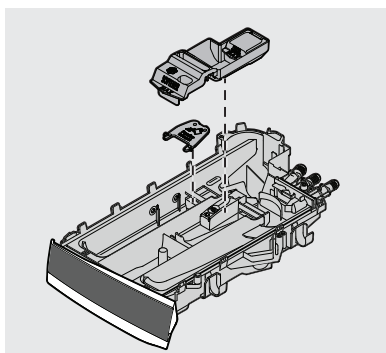
REMARQUE

Du détergent et de l'assouplissant peuvent s'accumuler dans le tiroir-distributeur. Les résidus doivent être enlevés une ou deux fois par mois.

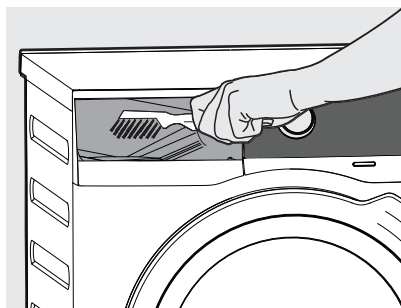
1. Retirez le tiroir en le tirant jusqu'à ce qu'il s'arrête.
2. Plongez la main à l'arrière de la cavité du tiroir et appuyez fermement sur l'onglet de verrouillage. Tirez le tiroir pour l'extraire.



3. Retirez les inserts des compartiments pour javellisant et assouplissant.



4. Pour éliminer les traces de poudre et de liquide, rincez le tiroir et les inserts avec une solution de $\frac{1}{4}$ de tasse de javellisant au chlore et de 4 litres (1 gal US) d'eau chaude. De grandes quantités de résidus d'adoucissant peuvent indiquer une mauvaise dissolution ou qu'il faut effectuer le nettoyage plus souvent. Rincez à fond à l'eau du robinet.
5. Nettoyez l'ouverture du tiroir à l'aide d'une petite brosse pour nettoyer le renforcement. Retirez tous les résidus des parties supérieure et inférieure du renforcement.



6. Remettez les inserts en place en appuyant jusqu'à ce qu'un léger clic retentisse. Remettez le tiroir-distributeur en place.

🕒 Entretien préventif quotidien

- Enlevez les articles de la laveuse dès que le cycle est fini. Le fait de laisser le linge dans la laveuse trop longtemps peut causer du froissage excessif, des transferts de couleur et des mauvaises odeurs.
- S'il n'y a pas de petits enfants ou d'animaux de compagnie présents, vous pouvez laisser la porte entrouverte lorsque la laveuse n'est pas utilisée.
- Laissez le tiroir-distributeur entrouvert à la fin de la journée de lavage.
- Essuyez le pourtour de l'ouverture de porte, le joint d'étanchéité et la vitre de la porte de la laveuse. Ces zones doivent toujours être propres pour assurer une étanchéité à l'eau.
- Après le lavage d'articles très sales, il peut y avoir un résidu de saleté dans la cuve. Vous pouvez l'enlever en frottant la cuve avec un nettoyant domestique non abrasif. Rincez à fond à l'eau.
- À intervalles réguliers, essuyez le fond des plis du joint d'étanchéité pour en éliminer la peluche et autres débris.

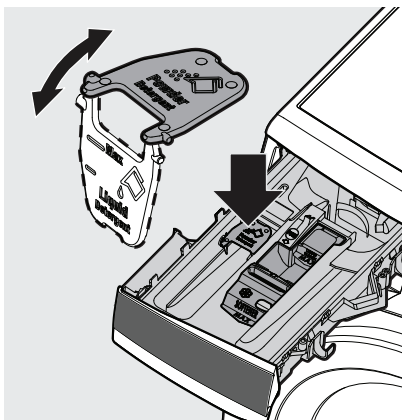
Nettoyage intérieur (agressif)

Si vous n'utilisez pas **le cycle de nettoyage de la laveuse** et que vous ne lavez pas les plis du joint en caoutchouc, il est possible qu'il se développe une forte odeur, de la moisissure ou une accumulation de résidus. Suivez la procédure de nettoyage ci-dessous pour atténuer le problème.

Procédure de nettoyage – Tambour de la laveuse

Assurez-vous que la cuve de lavage est vide (ou brassée sans vêtement).

1. Ouvrez le tiroir à détergent et placez le volet de détergent de lavage principal à la position relevée.



2. Versez 2 litres (8 tasses) de javellisant dans le compartiment de détergent de lavage principal.
3. Sélectionnez le cycle **clean washer (nettoyer laveuse)** au moyen du sélecteur de cycle.
4. Appuyez sur **start/pause** pour débuter.

À la fin du cycle, inspectez l'intérieur de la laveuse pour voir si l'odeur ou les résidus ont été éliminés. Si un nettoyage supplémentaire est nécessaire, répétez la procédure ci-dessus. Selon la gravité de l'odeur ou des résidus, plusieurs cycles peuvent être nécessaires. Il peut rester une certaine altération de la couleur en raison des effets à long terme des résidus.

Nettoyez les zones très contaminées visibles à l'intérieur de la cuve (y compris le joint en caoutchouc avant) en les frottant à l'aide d'une brosse à récurer, d'une éponge douce ou d'une serviette imbibée de nettoyeur blanchissant.



IMPORTANT

Portez toujours des gants en caoutchouc ou en latex et protégez le plancher et vos vêtements contre les dommages.

Si l'odeur persiste après le ou les cycles de nettoyage à l'eau de Javel ou de javellisant, ouvrez le tiroir à détergent et versez une (1) poche de NETTOYANT POUR MACHINE À LAVER TIDE® dans le compartiment de lavage principal. Sélectionnez le cycle **clean washer (nettoyer laveuse)** et démarrez la laveuse.



Pour des résultats optimaux

Faites immédiatement suivre d'un cycle **d'essorage**. Sélectionnez **fresh rinse (rinçage supplémentaire)** avec la **vitesse d'essorage maximum** et sans détergent ni javellisant pour éliminer tout résidu de javellisant qui serait resté dans la cuve après le **cycle de nettoyage de la laveuse**.



IMPORTANT

Voir *Nettoyage régulier de l'intérieur (préventif)* pour l'entretien futur qui permettra d'éviter une répétition des problèmes.



AVERTISSEMENT

RISQUE D'ÉMANATIONS TOXIQUES

N'utilisez pas et ne mélangez pas de javellisant au chlore liquide avec d'autres produits chimiques domestiques tels que les nettoyeurs pour toilette, les décapants à rouille, l'acide ou les produits contenant de l'ammoniaque. De tels mélanges peuvent générer des émanations dangereuses pouvant causer des lésions graves ou la mort.



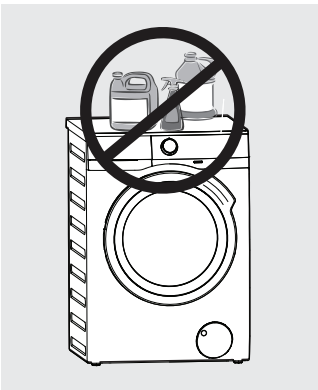
Nettoyage régulier de l'extérieur

- Une fois le lavage terminé, essuyez le dessus et les côtés de la laveuse avec un linge humide. Fermez les robinets d'eau pour éviter que la pression s'accumule dans les boyaux.
- Nettoyez l'appareil avec du savon doux et de l'eau. N'utilisez jamais de nettoyeurs forts, granuleux ou abrasifs.
- Si l'armoire est tachée, nettoyez-la avec du javellisant au chlore dilué (1 volume de javellisant pour 8 volumes d'eau). Rincez plusieurs fois à l'eau claire.
- Enlevez les résidus de colle provenant de ruban ou d'étiquettes à l'aide d'un mélange d'eau tiède et de détergent doux. Ou tamponnez le résidu avec le côté collant du ruban gommé.
- Lors du nettoyage des pièces chromées, utilisez un nettoyant pour vitres avec de l'ammoniaque ou du savon doux et de l'eau.
- Avant de déplacer la laveuse, placez une bande de carton ou un panneau de fibres mince sous les pieds de mise à niveau avant pour éviter d'endommager le plancher.



IMPORTANT

N'entreposez et ne placez jamais de produits de lessive sur le dessus de la laveuse. Ils peuvent endommager les commandes ou le fini.



Instructions d'hivernage



IMPORTANT

Si la laveuse est entreposée dans un endroit exposé au gel ou démenagée alors que la température est sous le point de congélation, suivez ces instructions d'hivernage pour éviter les dommages :

1. Fermez les robinets d'alimentation en eau.
2. Débranchez les tuyaux d'alimentation en eau et videz l'eau des tuyaux.
3. Branchez le cordon d'alimentation dans une prise de courant correctement mise à la terre.
4. Effectuez un drainage manuel pour éliminer toute l'eau de la laveuse. Suivez les instructions de drainage manuel dans la section « Entretien et nettoyage ».
5. Retirez le tiroir-distributeur. Videz l'eau qui se trouverait dans les compartiments et essuyez ceux-ci. Remettez le tiroir en place.
6. Entrez la laveuse en position verticale.

Suivez les **INSTRUCTIONS D'HIVERNAGE** pour l'entreposage et les soins pour les basses températures.



24 Solutions à des problèmes courants

Questions fréquentes sur le lavage

Plusieurs problèmes de lavage concernent la saleté et les taches rebelles, les résidus de peluche et de savon et les dommages aux tissus. Pour des résultats satisfaisants lors du lavage, suivez ces suggestions fournies par l'Association des savons et détergents.

PROBLÈME	CAUSES POSSIBLES	SOLUTIONS	MESURES DE PRÉVENTION
Taches bleues	<ul style="list-style-type: none"> • Détergent liquide non dilué ou assouplissant versé directement sur le tissu. 	<ul style="list-style-type: none"> • Si les taches sont causées par le détergent, mélangez 1 tasse (240 ml) de vinaigre blanc avec 1 litre d'eau dans un contenant de plastique. Faites tremper pendant 1 heure. Rincez. • Si cela a été causé par de l'assouplissant, frottez les taches avec du savon en barre. Lavez. 	<ul style="list-style-type: none"> • Évitez de trop remplir les compartiments pour détergent et assouplissant du distributeur.
Altération de la couleur, linge grisâtre	<ul style="list-style-type: none"> • Pas assez de détergent. • Température de l'eau trop basse. • Tri incorrect. 	<ul style="list-style-type: none"> • Lavez de nouveau avec la quantité correcte de détergent et l'eau la plus chaude qui soit sans danger pour les tissus. • Ajoutez un javellisant sans danger pour les tissus. 	<ul style="list-style-type: none"> • Triez le linge selon la couleur et le degré de saleté. • Utilisez la quantité correcte de détergent, un javellisant sans danger pour les tissus et l'eau la plus chaude qui soit sans danger pour les tissus.
Taches de graisse ou d'huile	<ul style="list-style-type: none"> • Pas assez de détergent. • Assouplissant liquide non dilué versé directement sur le tissu. 	<ul style="list-style-type: none"> • Traitez avec un détachant pour prélavage ou du détergent liquide. • Augmentez la quantité de détergent et la température de l'eau. Lavez de nouveau. • Frottez les taches d'assouplissant avec une barre de savon. 	<ul style="list-style-type: none"> • Utilisez la quantité correcte de détergent et l'eau la plus chaude qui soit sans danger pour les tissus. • Ne versez pas d'assouplissant liquide directement sur les tissus. Voir <i>Utilisation de votre laveuse</i>.
Trous, déchirures ou accrocs	<ul style="list-style-type: none"> • Utilisation incorrecte de javellisant au chlore. • Fermetures éclair ouvertes, crochets, boucles. • Linge déchiré, fendu ou décousu. • Remplissage excessif de la laveuse. • Dégradation des tissus. 	<ul style="list-style-type: none"> • Ceci peut être irréversible s'il est impossible de réparer les déchirures et les coutures défectives. 	<ul style="list-style-type: none"> • Ne versez jamais de javellisant au chlore directement sur le tissu. • Vérifiez l'état des articles avant de les laver. Voir <i>Utilisation de votre laveuse</i>.
Peluche	<ul style="list-style-type: none"> • Tri incorrect. • Mouchoirs de papier laissés dans les poches. • Remplissage excessif de la laveuse. • Pas assez de détergent. • Du détergent non dissous a laissé un résidu qui ressemble à de la peluche. • L'électricité statique attire la peluche. • Le cycle de lavage dure trop longtemps 	<ul style="list-style-type: none"> • Réduisez la taille de la brassée. Lavez de nouveau en utilisant la température de l'eau correcte, le bon niveau d'eau et la quantité correcte de détergent. • Ajoutez un conditionneur d'eau non précipitant à l'eau pour enlever les résidus de détergent. • Ajoutez l'assouplissant liquide au rinçage final. • Brassée sèche dans la sècheuse. • Retirez la peluche à l'aide d'un rouleau ou d'une brosse à peluche. 	<ul style="list-style-type: none"> • Voir <i>Utilisation de votre laveuse</i>. • NE REMPLISSEZ PAS TROP la laveuse. • Utilisez la bonne température, la quantité correcte de détergent, d'eau et de temps de lavage.

PROBLÈME	CAUSES POSSIBLES	SOLUTIONS	MESURES DE PRÉVENTION
Boulochage (petites boules de fibres accrochées au tissu)	<ul style="list-style-type: none"> Le boulochage est normal dans le cas des tissus synthétiques et sans repassage. Ceci est dû à l'abrasion provenant de l'usure normale. 	<ul style="list-style-type: none"> Utilisez une brosse à peluche ou un rasoir pour enlever les petites boules pelucheuses. 	<ul style="list-style-type: none"> Utilisez de l'assouplissant dans la laveuse pour lubrifier les fibres. Lorsque vous repassez, utilisez de l'empois à vaporiser ou de l'apprêt pour tissu sur les cols et les manchettes de chemise. Retournez les articles à l'envers pour réduire l'abrasion.
Résidus ou poudre sur les articles foncés Tissus rigides, rugueux	<ul style="list-style-type: none"> Détergent non dissous. Certains détergents en grains peuvent se combiner avec les minéraux de l'eau dure pour former un résidu. Remplissage excessif de la laveuse. 	<ul style="list-style-type: none"> Lavez de nouveau la brassée. 	<ul style="list-style-type: none"> Augmentez la température de l'eau jusqu'à la température la plus chaude qui soit sans danger pour les tissus. NE REMPLISSEZ PAS TROP la laveuse. Utilisez du détergent liquide ou un conditionneur d'eau avec du détergent en poudre.
Froissage	<ul style="list-style-type: none"> Remplissage excessif de la laveuse. Cycle de lavage incorrect pour la brassée de lavage. 	<ul style="list-style-type: none"> Réduisez la taille de la brassée. Rincez à l'eau froide avec de l'assouplissant liquide et en utilisant le cycle normal ou délicat. 	<ul style="list-style-type: none"> NE REMPLISSEZ PAS TROP la laveuse. Enlevez les articles de la laveuse dès que le cycle est fini. Utilisez de l'assouplissant liquide.
Traces jaunâtres de transpiration sur les tissus synthétiques	<ul style="list-style-type: none"> Temps de brassage trop court. Température de l'eau trop basse. Pas assez de détergent. 	<ul style="list-style-type: none"> Faites tremper dans du rehausseur de détergent ou un produit contenant des enzymes. Lavez à l'eau la plus chaude qui soit sans danger pour les tissus en utilisant le cycle normal. Augmentez la quantité de détergent. Ajoutez un javellisant sans danger pour les tissus ou traitez avec un décolorant. 	<ul style="list-style-type: none"> Sélectionnez le bon cycle. Utilisez la quantité correcte de détergent. Lavez les tissus synthétiques fréquemment, à l'eau chaude ou tiède.
Taches de rouille jaunâtres ou brunâtres	<ul style="list-style-type: none"> Fer ou manganèse dans l'alimentation en eau, les tuyaux d'eau ou le chauffe-eau. 	<ul style="list-style-type: none"> Pour restaurer la blancheur d'une brassée de blanc, utilisez un décapant à rouille sans danger pour les tissus. N'UTILISEZ PAS de javellisant au chlore pour enlever les taches de rouille. Ça peut aggraver l'altération de la couleur. 	<ul style="list-style-type: none"> Utilisez un adoucisseur d'eau non précipitant. Avant le lavage, faites couler l'eau chaude pendant quelques minutes pour dégager les conduites. Drainez le chauffe-eau de temps à autre. Pour un problème persistant, installez un filtre à fer dans votre système d'alimentation en eau.

26 Solutions à des problèmes courants


PROBLÈME	CAUSES POSSIBLES	SOLUTIONS	MESURES DE PRÉVENTION
Taches ou accumulation de résidus, moisissures dans le joint d'étanchéité	<ul style="list-style-type: none"> • Humidité dans la laveuse. • Utilisation d'un détergent non HE (haute efficacité). • Trop de détergent. • Remplissage excessif de la cuve de lavage. • Brassée humide laissée dans la laveuse. • Lavages à l'eau froide qui ne dissolvent pas et n'éliminent pas complètement le détergent. 	<ul style="list-style-type: none"> • Effectuez le cycle de lavage de la laveuse. • Frottez le joint avec le détachant pour moisissures en gel aérosol Comet™ – utilisez une brosse pour enlever les taches. • Utilisez uniquement du détergent HE (à haute efficacité) et la quantité recommandée. • Retirez la brassée de lavage immédiatement après la fin du cycle. 	<ul style="list-style-type: none"> • Faites fonctionner un déshumidificateur dans la salle de lavage. • Évitez de trop remplir les compartiments pour détergent et assouplissant du distributeur. • Essuyez l'intérieur de la rondelle et du joint après chaque cycle.
Taches ou accumulation de résidus, moisissures dans le tiroir-distributeur	<ul style="list-style-type: none"> • Humidité dans la laveuse. • Utilisation d'un détergent non HE (haute efficacité). • Trop de détergent. 	<ul style="list-style-type: none"> • Retirez et nettoyez le distributeur et les inserts avec une solution de ¼ de tasse de javellisant au chlore et de 4 litres (1 gal US) d'eau chaude. Rincez bien et répétez au besoin. Portez toujours des gants en caoutchouc ou en latex et protégez le plancher et vos vêtements contre les dommages pouvant être causés par le javellisant. • Utilisez uniquement du détergent HE (à haute efficacité) et la quantité recommandée. 	<ul style="list-style-type: none"> • Évitez de trop remplir les compartiments pour détergent et assouplissant du distributeur.
Eau dans le pli du joint d'étanchéité flexible	<ul style="list-style-type: none"> • Résultat de l'action de lavage, partie du fonctionnement normal de la laveuse. 	<ul style="list-style-type: none"> • À la fin de chaque lavage, essuyez l'intérieur du pli du joint et tout autour du joint avec une serviette propre et sèche. 	
Odeurs	<ul style="list-style-type: none"> • Humidité dans la laveuse. • Utilisation d'un détergent non HE (haute efficacité). • Trop de détergent. • Brassée humide laissée dans la laveuse. • Lavages à l'eau froide qui ne dissolvent pas et n'éliminent pas complètement le détergent. 	<ul style="list-style-type: none"> • Effectuez le cycle de nettoyage de la laveuse. • À la fin de chaque lavage, essuyez l'intérieur du pli du joint et tout autour du joint avec une serviette propre et sèche. • Utilisez uniquement du détergent HE (à haute efficacité) et la quantité recommandée. • Retirez la brassée de lavage immédiatement après la fin du cycle. • Versez une tasse de javellisant liquide dans le tuyau rigide de rejet à l'égout, laissez reposer une journée et rincez à fond à l'eau. 	<ul style="list-style-type: none"> • Laissez la porte et le tiroir-distributeur ouverts pendant quelques heures après le lavage ou quand la laveuse n'est pas utilisée.

Liste de vérification pour éviter les appels de service

Avant d'appeler pour une réparation, consultez cette liste. Cela peut vous faire économiser temps et argent. Cette liste présente des situations courantes qui ne découlent pas d'un défaut de matériau ou de fabrication de la laveuse.

OCCURRENCE	CAUSES POSSIBLES	SOLUTION
Bruits		
Bruit de « moteur à réaction » aigu.	<ul style="list-style-type: none"> Il est normal d'entendre le moteur tourner pendant le cycle d'essorage. 	
Cognements et bruits de ferraille.	<ul style="list-style-type: none"> Il peut y avoir des objets étrangers tels que des pièces de monnaie ou des épingles de sûreté dans la cuve ou dans la pompe. Des boucles de ceinture ou des attaches métalliques frappent la cuve. 	<ul style="list-style-type: none"> Arrêtez la laveuse et vérifiez la cuve. Si le bruit continue après le redémarrage de la laveuse, il pourrait y avoir des objets dans la pompe. Communiquez avec votre fournisseur de service autorisé. Pour prévenir le bruit superflu et les dommages à la cuve, agrafez les attaches et retournez les articles à l'envers.
Cognements sourds.	<ul style="list-style-type: none"> Les grosses brassées de lavage produisent des cognements sourds. Ceci est habituellement normal. Si le bruit continue, il y a probablement une mauvaise répartition de la brassée. 	<ul style="list-style-type: none"> Arrêtez la laveuse et réorganisez la brassée de lavage.
Bruit de vibration.	<ul style="list-style-type: none"> La laveuse ne repose pas fermement sur le plancher. Les boulons d'expédition et le bloc de mousse n'ont pas été retirés pendant l'installation. Brassée de lavage mal répartie dans la cuve. 	<ul style="list-style-type: none"> Déplacez la laveuse de façon à ce qu'elle repose fermement sur le plancher. Ajustez les pieds de niveau Voir <i>Instructions d'installation</i> pour plus de détails. Voir <i>Instructions d'installation</i> pour retirer les boulons d'expédition et le bloc de mousse. Arrêtez la laveuse et réorganisez la brassée de lavage.
Fonctionnement		
La laveuse ne démarre pas.	<ul style="list-style-type: none"> Le cordon électrique n'est peut-être pas branché ou son branchement n'est pas solide. Un fusible a sauté, le disjoncteur du circuit s'est déclenché ou il y a eu une panne de courant. Les robinets d'alimentation en eau ne sont pas ouverts. Le moteur surchauffe. Le moteur de la laveuse s'arrête s'il surchauffe. La porte de la laveuse n'est pas complètement fermée. 	<ul style="list-style-type: none"> Assurez-vous que la fiche est bien insérée dans la prise murale. Réenclenchez le disjoncteur ou remplacez le fusible. N'augmentez pas la capacité du fusible. Si le problème est une surcharge du circuit, faites corriger la situation par un électricien qualifié. Appelez votre entreprise d'électricité locale. Ouvrez les robinets d'alimentation en eau. Il redémarre automatiquement après une période de refroidissement pouvant aller jusqu'à 30 minutes (si la laveuse n'a pas été éteinte manuellement). Fermez complètement la porte.
La laveuse n'essore pas.	<ul style="list-style-type: none"> La brassée est trop petite. 	<ul style="list-style-type: none"> Ajoutez 1 ou 2 articles semblables pour équilibrer la brassée.
Résidus dans la cuve.	<ul style="list-style-type: none"> Articles très sales. 	<ul style="list-style-type: none"> Essayez la cuve avec un nettoyant domestique non abrasif, puis rincez. Secouez ou brossez les articles pour en éliminer tout excédent de terre ou de sable avant de les laver.

28 Solutions à des problèmes courants

OCCURRENCE	CAUSES POSSIBLES	SOLUTION
Remplissage d'eau ou absent.	<ul style="list-style-type: none"> Les boyaux d'entrée d'eau ne sont pas installés. Les robinets d'alimentation en eau ne sont pas ouverts. L'alimentation en eau n'est pas adéquate dans l'installation. De l'eau est utilisée ailleurs dans la maison. Les boyaux d'entrée d'eau sont pincés. Les grilles d'entrée d'eau sont bouchées. 	<ul style="list-style-type: none"> Installez les boyaux d'eau chaude et froide et ouvrez les robinets d'alimentation en eau chaude et froide. Ouvrez les robinets d'alimentation en eau chaude et froide. Vérifiez la pression de l'eau à un autre robinet de la maison. La pression de l'eau doit être d'au moins 30 lb/po² (260 kPa). Évitez de faire couler de l'eau ailleurs pendant que la laveuse se remplit. Redressez les boyaux. Retirez les tuyaux et nettoyez les sédiments des grillages.
La laveuse a des problèmes de drainage pendant le cycle.	<ul style="list-style-type: none"> Tuyau de drainage bloqué. Filtre de la pompe bouché. 	<ul style="list-style-type: none"> Débouchez le tuyau d'évacuation. Voir <i>Entretien et nettoyage</i> pour les instructions de nettoyage du filtre de la pompe.
« AL 40 » s'affiche à l'écran.	<ul style="list-style-type: none"> La porte de la laveuse est ouverte ou pas complètement fermée lorsque vous appuyez sur « start ». 	<ul style="list-style-type: none"> Fermez complètement la porte. Appuyez sur la touche de mise sous tension pour éteindre l'appareil, puis appuyez de nouveau pour le rallumer. Cela efface l'alarme de l'affichage. Les réglages de cycle doivent être sélectionnés à nouveau avant d'appuyer encore une fois sur « start ».
La laveuse ne maintient pas le niveau d'eau.	<ul style="list-style-type: none"> La position du boyau de drainage est trop basse et l'eau est siphonnée hors du boyau. Si la hauteur du boyau de drainage est adéquate, l'erreur détectée ne peut être résolue qu'en faisant appel à un technicien de service. 	<ul style="list-style-type: none"> La hauteur du boyau de drainage doit être d'au moins 60 cm (24 po) au-dessus du bas de l'appareil. Consultez les <i>Instructions d'installation</i> pour les exigences correctes d'installation du tuyau d'évacuation et faites les ajustements requis. Fermez tous les robinets d'alimentation en eau et appelez votre réparateur agréé.
Trop de mousse détectée.	<ul style="list-style-type: none"> Trop de détergent a été employé, ce qui a créé de la mousse supplémentaire. Le rinçage supplémentaire n'a pas corrigé le problème. 	<ul style="list-style-type: none"> Utilisez moins de détergent. Vérifiez que le détergent convient aux laveuses à chargement frontal. Recherchez ce symbole sur l'étiquette du détergent : .
Eau		
De l'eau s'accumule dans les plis du soufflet à la fin du cycle.	<ul style="list-style-type: none"> Ceci est le résultat de l'action de lavage et fait partie du fonctionnement normal de la laveuse. 	
De l'eau s'accumule dans les compartiments pour javellisant et assouplissant.	<ul style="list-style-type: none"> Ceci est le résultat de l'action de siphonage et fait partie du fonctionnement normal de la laveuse. 	<ul style="list-style-type: none"> L'eau peut être éliminée en retirant le tiroir-distributeur (voir <i>Entretien et nettoyage</i> dans ce guide) et en vidant l'eau dans la cuve vide ou dans l'évier.

OCCURRENCE	CAUSES POSSIBLES	SOLUTION
Brassée de lavage trop mouillée après l'essorage.	<ul style="list-style-type: none"> • La laveuse est trop chargée. • La brassée est trop petite. • La brassée est mal répartie. • Le boyau de drainage est pincé. 	<ul style="list-style-type: none"> • Ne remplissez pas trop la laveuse. Voir « <i>Mode d'emploi</i> ». • Ajoutez 1 ou 2 articles semblables pour équilibrer la brassée. • Réorganisez la brassée pour permettre un bon essorage. • Redressez le boyau de drainage.
L'eau n'entre pas dans la laveuse ou y entre lentement.	<ul style="list-style-type: none"> • L'alimentation en eau n'est pas adéquate dans la zone. • Les robinets d'alimentation en eau ne sont pas complètement ouverts. • De l'eau est utilisée ailleurs dans la maison. La pression de l'eau doit être d'au moins 10 lb/po² (70 kPa). • Les boyaux d'entrée d'eau sont pincés. 	<ul style="list-style-type: none"> • Vérifiez un autre robinet dans la maison. Attendez que l'alimentation en eau et la pression augmentent. • Ouvrez complètement les robinets d'eau chaude et d'eau froide. • Évitez de faire couler de l'eau ailleurs pendant que la laveuse se remplit. • Redressez les boyaux.
L'eau chaude ou l'eau tiède n'est pas assez chaude.	<ul style="list-style-type: none"> • Le chauffe-eau est réglé à un niveau trop bas ou est situé loin de la laveuse. • De l'eau chaude est utilisée ailleurs dans la maison. 	<ul style="list-style-type: none"> • Vérifiez la température de l'eau à un robinet situé à proximité avec un thermomètre à bonbons ou à viande. La température de l'eau doit être d'au moins 49 °C (120 °F). Ajustez le chauffe-eau si nécessaire. • Évitez d'utiliser de l'eau chaude ailleurs avant ou pendant le fonctionnement de la laveuse. Il est possible qu'il n'y ait pas assez d'eau chaude disponible pour un lavage adéquat. Si le problème persiste, c'est peut-être que votre chauffe-eau n'a pas la capacité requise pour plus d'une utilisation à la fois.
L'eau qui se trouve dans la laveuse ne se draine pas ou se draine lentement.	<ul style="list-style-type: none"> • Le boyau de drainage est pincé ou bouché. • Le tuyau rigide de rejet à l'égout est trop haut. La hauteur maximale du tuyau rigide est de 144 cm (56,5 po). • Les tuyaux d'évacuation de la maison sont bouchés. 	<ul style="list-style-type: none"> • Nettoyez et redressez le boyau de drainage. • Réduisez la hauteur du tuyau rigide à 144 cm (56,5 po). Voir les <i>instructions d'installation</i>. • Débloquez les tuyaux d'évacuation. Adressez-vous à un plombier si nécessaire.
Fuites d'eau.	<ul style="list-style-type: none"> • Le raccord du tuyau de remplissage est desserré au niveau du robinet ou de la laveuse. 	<ul style="list-style-type: none"> • Vérifiez et serrez les raccords des boyaux. Assurez-vous que les rondelles d'étanchéité en caoutchouc sont installées.
Formation excessive de mousse.	<ul style="list-style-type: none"> • Mauvais détergent. • Trop de détergent. 	<ul style="list-style-type: none"> • Effectuez un cycle de rinçage. Utilisez un détergent à faible mousse et à haute efficacité. • Effectuez un cycle de rinçage. Utilisez moins de détergent pour les brassées futures.
Températures de lavage et de rinçage incorrectes.	<ul style="list-style-type: none"> • Les tuyaux d'eau chaude et d'eau froide sont raccordés aux mauvais robinets. 	<ul style="list-style-type: none"> • Raccordez le boyau d'entrée d'eau chaude au robinet d'eau chaude et le boyau d'entrée d'eau froide au robinet d'eau froide.
L'eau entre dans la laveuse, mais la cuve ne se remplit pas.	<ul style="list-style-type: none"> • Le tuyau rigide de rejet à l'égout est trop bas. La hauteur du tuyau rigide de rejet à l'égout doit être d'au moins 61 cm (24 po) pour prévenir tout effet de siphonnement. 	<ul style="list-style-type: none"> • Augmentez la hauteur de la colonne montante à au moins 61 cm (24 po). Voir les <i>instructions d'installation</i>.

30 Garantie limitée

Pour la période de garantie applicable indiquée ci-dessous, en comptant à partir de la date d'achat, Electrolux assumera les coûts de toute réparation ou de tout remplacement de pièce de cet appareil si ce dernier présente un défaut de fabrication ou un vice de matériau si l'appareil est installé, utilisé et entretenu selon les instructions fournies.

Périodes de garantie :

- Toutes les pièces – Un an, avec main-d'œuvre. De plus, votre appareil est couvert par une garantie limitée d'un an, pièces seulement. Au cours de la 2e année suivant la date de votre achat, Electrolux assumera les coûts de toute réparation ou de tout remplacement de pièce de cet appareil si ce dernier présente un défaut de fabrication ou un vice de matériau si l'appareil est installé, utilisé et entretenu selon les instructions fournies.
- Cuve de lavage intérieure (laveuse) – Durée de vie utile de l'appareil (à l'exclusion de la main-d'œuvre)
- Moteur d'entraînement de la cuve de lavage (laveuse), défauts non cosmétiques – Dix ans (à l'exclusion de la main-d'œuvre)

Exclusions

Cette garantie ne couvre pas ce qui suit :

1. Les produits dont le numéro de série original a été enlevé, modifié ou n'est pas facile à déterminer.
2. Les produits qui ont été transférés de leur propriétaire initial à une autre personne ou qui ne sont plus aux États-Unis ou au Canada.
3. La rouille à l'intérieur ou à l'extérieur de l'appareil.
4. Les produits vendus « tels quels » ne sont pas couverts par cette garantie.
5. Les produits utilisés dans un établissement commercial.
6. Les appels de service après-vente qui NE CONCERNENT PAS un mauvais fonctionnement, un défaut de matériau ou de fabrication ou pour les appareils qui ne font pas l'objet d'un usage domestique ou qui ne sont pas utilisés conformément aux instructions fournies.
7. Les appels de service après-vente pour corriger l'installation de l'appareil ou pour obtenir des instructions concernant son utilisation.
8. Les frais encourus pour rendre l'appareil accessible pour une réparation, p. ex., enlever des garnitures, les armoires, les étagères, etc. qui ne faisaient pas partie de l'appareil lorsqu'il a quitté l'usine.
9. Les appels de service après-vente pour réparer ou remplacer des ampoules, des filtres à air, des filtres à eau, d'autres matériaux jetables ou des boutons, des poignées ou d'autres pièces esthétiques.
10. Les frais de ramassage et de livraison ; votre appareil est conçu pour être réparé à domicile.
11. Les frais supplémentaires incluant, sans s'y limiter, les appels de service après-vente en dehors des heures normales de bureau, en fin de semaine ou un jour férié, les droits de péage, les frais de traversier ou les frais de déplacement pour les appels de service après-vente en région éloignée, par exemple en Alaska.
12. Les dommages causés au fini de l'appareil ou à la maison au cours du transport ou de l'installation, y compris, sans s'y limiter, les planchers, les armoires, les murs, etc.
13. Les dommages causés par : des réparations faites par des techniciens non autorisés, l'utilisation de pièces autres que des pièces Electrolux d'origine ou de pièces qui n'ont pas été obtenues par l'entremise d'un réparateur autorisé ou des causes externes telles que l'usage abusif, le mauvais usage, l'emploi d'une alimentation électrique inadéquate, les accidents, les incendies ou les catastrophes naturelles.

EXONÉRATION CONCERNANT LES GARANTIES IMPLICITES ; LIMITATIONS DES RECOURS

L'UNIQUE RECOURS DU CLIENT EN VERTU DE CETTE GARANTIE LIMITÉE EST LA RÉPARATION OU LE REMPLACEMENT DU PRODUIT, TEL QUE DÉCRIT PRÉCÉDEMMENT. **LES RÉCLAMATIONS FONDÉES SUR DES GARANTIES IMPLICITES, INCLUANT LES GARANTIES DE VALEUR MARCHANDE OU D'ADÉQUATION À UN USAGE PARTICULIER, SONT VALABLES POUR UN AN OU SE LIMITENT AU PLUS COURT DÉLAI FIXÉ PAR LA LOI, MAIS NON MOINS D'UN AN.** ELECTROLUX NE SAURAIT ÊTRE TENUE RESPONSABLE DE QUELQUE RÉCLAMATION QUE CE SOIT POUR TOUT DOMMAGE IMMATÉRIEL OU DOMMAGE-INTÉRÊT ACCESSOIRES DÉCOULANT DE TOUT MANQUEMENT À CETTE GARANTIE LIMITÉE ÉCRITE OU DE TOUT AUTRES GARANTIES IMPLICITES. CERTAINES PROVINCES N'AUTORISENT PAS L'EXCLUSION DE DOMMAGES SPÉCIAUX OU INDIRECTS, NI L'IMPOSITION DE LIMITES À LA DURÉE D'UNE GARANTIE IMPLICITE, PAR CONSÉQUENT, CES LIMITATIONS OU EXCLUSIONS POURRAIENT NE PAS S'APPLIQUER À VOUS. CETTE GARANTIE ÉCRITE VOUS DONNE DES DROITS LÉGAUX SPÉCIFIQUES. VOUS POURRIEZ ÉGALEMENT BÉNÉFICIER D'AUTRES DROITS VARIANT SELON L'ÉTAT, LE TERRITOIRE OU LA PROVINCE.

Si vous devez faire appel au service après-vente

Conservez votre reçu, votre bon de livraison ou toute autre preuve valide de paiement pour établir la période de la garantie, au cas où vous auriez besoin de faire appel au service après-vente. Si une réparation est effectuée, il est recommandé d'obtenir et de conserver tous les reçus. Le service après-vente en vertu de cette garantie doit être obtenu en communiquant avec Electrolux aux adresses ou numéros de téléphone ci-dessous.

Cette garantie s'applique seulement aux États-Unis, à Porto Rico et au Canada. Aux États-Unis et à Porto Rico, votre appareil est garanti par Electrolux Major Appliances North America, une division d'Electrolux Home Products, Inc. Au Canada, votre appareil est garanti par Electrolux Canada Corp. Electrolux n'autorise personne à modifier les obligations contenues dans cette garantie ni à y ajouter quoi que ce soit. Les obligations de cette garantie concernant la réparation et les pièces doivent être remplies par Electrolux ou par une entreprise de réparation autorisée. Les caractéristiques ou spécifications de produit décrites ou illustrées peuvent être modifiées sans préavis.

É.-U.

1-877-435-3287

Electrolux Home Products, Inc.,
Amérique du Nord
10200 David Taylor Drive
Charlotte, NC 28262



Electrolux

Canada

1-800-265-8352

Electrolux Canada Corp.
5855 Terry Fox Way
Mississauga, Ontario, Canada
L5V 3E4

Bien qu'Electrolux fait tout son possible pour mettre à la disposition des consommateurs les pièces de rechange, les services de réparation et les informations nécessaires à l'entretien ou à la réparation de ses produits, les pièces, le service et les informations ne sont pas garantis, conformément à l'article 39 de la Loi sur la protection du consommateur, RLRQ, c. P-40.1 et aux articles 79.18 à 79.20 du Règlement d'application de la Loi sur la protection du consommateur, RLRQ, c P-40.1, r. 3. Si vous avez besoin de pièces de rechange, appelez-nous au 1 (800) 265-8352 pour être servi en français.

Vous pouvez réserver des services de réparation en ligne à

www.electrolux.ca/fr/soutien-aux-utilisateurs/droit-a-la-reparation/

Autrement, vous trouverez notre bibliothèque de ressources à





support.electrolux.ca/support-articles?locale=fr-CA

pour vous aider à diagnostiquer et résoudre les problèmes pouvant survenir au cours de la durée de vie de votre appareil.

Bien que la plupart des pièces soient disponibles à l'achat, sauf indisponibilité à court terme, les appareils et pièces suivantes ne sont pas réparables

Légende

Disponibilité des pièces de rechange, des services de réparation et des renseignements pour l'entretien ou la réparation.

	Partiellement disponible
	Non disponible
	Disponible
Laveuses et sècheuses	 Pièces de rechange, services de réparation et renseignements sur la réparation et l'entretien disponibles.

É.-U.
1-877-435-3287

Electrolux Home Products, Inc.,
Amérique du Nord
10200 David Taylor Drive
Charlotte, NC 28262



Canada
1-800-265-8352

Electrolux Canada Corp.
5855 Terry Fox Way
Mississauga, Ontario, Canada
L5V 3E4

electrolux.com/shop

